



图1 唐白釉瓜棱钵



图2 唐白釉瓜棱钵内部



图3 唐代白瓷瓶



图4 宋带盖青瓷碗



图5 宋带盖青瓷碗碗盖

## 宁夏出土的唐宋瓷器

■陕西 刘燃冰

宁夏固原博物馆是国家一级博物馆,集中展示着固原数千年来历史和文脉,是人们了解固原及宁夏的重要窗口。本期,笔者择选一组该馆珍藏的唐宋时期的生活用瓷器,以飨读者。

1977年,宁夏固原南郊乡唐墓出土的唐代白釉瓜棱钵(图1),高8.7、口径9.5、底径6.5厘米;芒口短颈,鼓腹,腹壁

呈瓜棱状;下腹内收,底微弧,圈足;肩部凸起一周弦纹,腹内(图2)施釉,外壁施釉不到底;胎坚硬、细密。

1985年,固原南郊乡羊坊村唐显庆史索岩夫妇合葬墓出土的唐代白瓷瓶(图3),高13.4、底径18.8厘米;口部残缺,肩部凸起一周弦纹;下腹微鼓,腹下逐渐内收,至底部略侈,平底;内外均施白釉,釉色稍泛黄。器表有冰裂开片,下腹部流釉泪,底部未施釉,露白色瓷胎。

1981年,宁夏泾原县宋墓出土的带盖青瓷碗(图4),堪称是宋代耀州窑中的精品。该器由盖和碗体两部分组成。碗高8、口径15、足径6.5厘米,直口,弧腹,凹圈足,内外壁通体施釉;腹部纹饰为剔刻的缠枝牡丹花纹。碗盖(图5)高4.5,顶部为弧形,正中粘塑一鸭形钮;下部为宽折沿,外施豆青釉,内露胎;盖顶表面剔刻折枝牡丹花纹。整器釉色莹润,装饰华丽,造型浑厚。

## 晚清浅绛彩花鸟纹插屏

■江苏泰州 李晋

近日见到一件晚清花鸟纹插屏(见图)。架宽38.5、通高68厘米。主体为红木材质,圆形插屏中间镶嵌花鸟纹瓷板,下方底座为通体镂空雕刻。整器美观大方,赏心悦目。

插屏为传统工艺品,深受文人雅士的青睐,我猜想这件插屏定是当年某位文人书房内的雅物,陈设案几之上,写字读书累了,看看插屏,也是消解疲劳的一种方式,当然此件插屏的功能在于装饰室内,当客人到来,看到这样一件雅物,也许会夸奖上主人几句,这样的插屏,无形中提高了室内的品位,很能让主人挣得面子。

历经一百多年,插屏保持

极佳的品相,很不容易,因为不仅镂空雕的木件极易损坏,而且瓷板也是易碎品,完好地保存至今,它的市场价自然就不菲了,其文化价值更是无法估量。

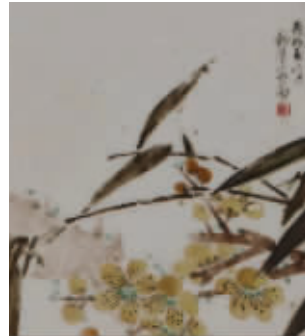
插屏底座有五个支脚,两侧之脚为草龙造型,脚上各点缀一宝珠,内敛中透露富贵之气,两侧及中央均是缠枝纹,中央缠枝纹核心方位,为火焰宝珠纹饰,整体繁而不密,大俗大雅。缠枝表示生生不息,火焰宝珠寓示光明,匠人的审美理念融入其中。

当然镂空雕并不是插屏的艺术焦点,它的引人之处在于插屏框内镶嵌的浅绛彩瓷板,瓷板右上方有“丙戌春二月 静学斋画”的款识,行书书写,潇洒利落。“丙戌”当为1886年,此为插屏断代提供



了依据。

由款入画,画中一只鸟儿伫立桃树枝头,鸟儿以写实手法表现,色彩柔和,栩栩如生,



鸟儿嘴巴张开,似乎在招朋引伴,也似乎在准备展翅飞翔。桃树枝头上点缀着桃花,花儿或含苞待放,或初露芳颜,皆以没骨技法写之,用笔洒脱。在枝头的右侧,又描绘了几片竹叶,填补了画面的空白。整幅画面,静中有动,景物合一,较为合理地表现出了春天鸟语花香的景象。



## 清中期炉钧釉贯耳瓶



■福建厦门 智生

炉钧釉是大清雍乾时期景德镇官窑创烧的低温窑变花釉品种之一,即先高温烧成素胎,再将素胎涂上各色的彩釉放入炉中烧制,此技法烧出来的瓷器极有钧釉范,故称为“炉钧”。窑变釉到了晚清多以红色为主色,交相辉映着黑色斑块。

如图所示是一件清代炉钧釉贯耳瓶。其高30、口径11×6.6、底径11×9厘米;呈长方形束口,溜肩,鼓腹,方圈足,颈两侧对称置贯耳;口下至肩转折处呈委角状,圈足内露白胎垫烧;通体施炉钧釉,呈色金红及黑条发色,釉质流淌呈自然下垂状,无款识,具有清中期炉钧釉的典型特征。其胎质坚挺,釉面平滑莹润,老化痕迹明显,器型雅致大气,具有一定的收藏欣赏价值。

(上接1版)瓷船由上部的船亭和下部的船身组成。船身中宽,两头略窄。船头平直,舷下弧收,船舱后翘,开一小水孔,船底内凹。船首有活动舱板,板上塑立俑,舱内置宋钱十一枚,船板上塑四脊方亭两室,前亭内塑供案、供器和俑人等,后亭三面(左、右、后)封砌,其前塑一舵俑(已残)。

此件小瓷船塑、描结合,施釉浅润,船上所塑有亭台、供案、祭俑和彩绘的莲、云水、小舟、风帆等纹饰,充满浓郁的佛道色彩。而置于船舱的宋钱,寓意“金泉引路”,与小舟、风帆等图纹前呼后应,象征为墓主(死者)引路、送行,并祝福“一帆风顺”。可见人们对死后将去哪里,还是非常注重的。

二十四史中的最后一部,记载自明洪武元年(1368)至



明崇祯十七年(1644)276年历史的《明史》,有载明代正统到天顺年间,都察院曾多次榜禁江西饶州府私造黄、紫、青、蓝、白地青花等瓷器,违者要处死,家属充军边卫,知情不报者连坐。陈文平著《中国古

陶瓷鉴赏》中说,正统、景泰、天顺三朝历时三十年,战争频繁,饥荒不断,皇室内部为争夺皇位,屡有冲突。处在这样一个朝野动荡的混乱时代,景德镇的瓷业生产必然受到影响。迄今为止几乎未见有这

一时期任何官窑的瓷器传世。致使人们对这一时期瓷器生产的面貌认识不清。因此,有人将之称为中国明代瓷器史上的“黑暗时期”或“空白期”。故嘉兴出土的这件有颜色瓷器,引起了专家们的重视。国家文物鉴定委员会陶瓷组专家耿宝昌、张浦生、李久芳、陈华莎等,将其鉴定为一级乙。耿宝昌先生说:“天顺元年墓出土的(素)三彩瓷难得见到,可以定一级。”张浦生先生说:“素三彩瓷船,又有确实纪年,少见。”他还曾将这件素三彩瓷船的照片带往新加坡,供讲学之用。

嘉兴出土的这件明天顺年素三彩瓷船,造型别致,装饰典雅,独具神韵,是一件十分罕见的瓷塑珍品,更由于它填补了中国瓷器史上的空缺,其历史、艺术、文物等价值可想而知。