

橙黄橘绿一年景 齐鲁藏瓷露真容



图1 隋代青釉蛇柄执壶

■陕西安康 刘勇先

山东作为齐鲁文化的发源地,有着深厚的文化底蕴,境内几家博物馆所收藏的瓷器,十分养眼,笔者选择介绍几件,和同好共赏。

图1,隋代青釉蛇柄执壶。现藏济南市博物馆,高30.5厘米,侈口,束颈,垂腹,圈足。前置八棱短流,后有三角捏塑为柄。通体施青釉,釉不及底,釉色匀亮有细开片,柄一侧及颈部有黄色彩斑。类似的青釉执壶常见凤柄、环形长柄、曲柄、直柄,而此三蛇长柄极其特别,新颖少见。

该执壶为典型隋、唐时期器型。工艺规整,唇口、细颈、鼓腹、小足,执柄为S型,与壶嘴交接处贴塑成兽首颌壶口吸水状。该壶为伊斯兰风格,难得保存完好。

图2,清乾隆酱地描金三足单耳杯。现藏济南市博物馆,景



图3 清乾隆轧道粉彩花卉荷叶式炉

德镇窑烧造。口径13.5×6.4厘米,高8.2厘米。造型美观别致,形似青铜匜,敞口,三灵芝状足,口外一侧有青花装饰兽形单耳柄。内里施松石绿釉,外壁以酱红釉为地,自口沿至底部描金绘饰波浪纹、圆点纹、花卉纹。

图3,清乾隆轧道粉彩花卉荷叶式炉。现藏济南市博物馆,景德镇窑烧造。造型文雅又活泼。口径14、高11厘米。口为荷叶式,口沿描金,下为三个象首高足。内里施松石绿釉,外壁施白釉,有“锦上添花”之喻的轧道花卉,以粉彩装饰牡丹花、荷花、喇叭花、菊花等六种花卉。三足施珊瑚红釉,描金绘饰象的耳、眼、鼻、牙,三足顶端各有一小孔。外底有方形红色楷书“养和堂制”款。此洗器型独特,色彩典雅,轧道纹饰细密流畅,为同类器物中所罕见。从底款“养和堂制”可知,此乃清代圆明园内养和堂专用瓷器。

也。”将之列于“五大名窑”之一。

江苏溧阳市博物馆中即收藏有一对南宋时期的定窑白釉瓷盘,这对定窑瓷盘1992年出土于原溧阳市沙河乡新沙村的一座南宋墓葬中。两只白釉瓷盘形制大体相近,都采用了刻花工艺,只是盘心图案略有不同。现分别介绍如下:其一,高2、口径13.5厘米,平底侈口浅腹,盘心有刻花鱼纹及荷花纹

轧道粉彩这种工艺创烧于乾隆时期,是瓷器装饰的一种新颖的手法。其风格特征也是借鉴了康熙时期珐琅彩而创造。工艺相对复杂,但是采用了这样的装饰,能够体现其立体效果,使得纹饰更加突出。再配以开光、花鸟、人物纹饰等,显得更加生动传神。

图4,清康熙仿宣德红瓷盘。1980年3月单县黄岗公社赵楼村收购,现藏单县博物馆。高4.2、口径21.5、底径13.9厘米。重0.4千克。仿宣德红



图4 清康熙仿宣德红瓷盘

瓷盘,撇口,直沿,弧壁,圈足。通体施红釉,口沿有白色“灯草边”,足底施白釉,釉下书“大明宣德年制”六字双行楷书暗款,款外有双线圆框。盘釉汁细腻,光润匀净,边釉整齐,质感强烈。

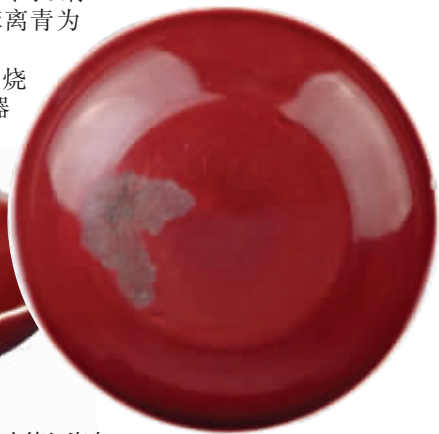
宣德红,即祭红。经过历朝历代无数工匠的研制试烧,“纯色鲜红器”终于在明永乐、宣德年间正式烧制成功。这是中国陶瓷史上具历史里程碑意义的重大突破。明代王世懋在《窥天外乘》写道:“我朝永乐、宣德间,内府烧造,迄今为贵。其时以棕眼、甜白为常,以苏麻离青为饰,以鲜红为宝。”

宣德祭红釉瓷的烧制和同时期的青花瓷器

的烧制工艺根本不同,它们不是将彩料绘制在瓷胎上,而是将含铜彩料直接加到釉里面,然后把彩釉施在器物胎体上,入窑在高温还原焰中烧制而成的单色釉。

由于“铜红”的烧制技术难度相当大,铜红的颜色不仅与铜的含量和釉的成分有关,而且对窑内温度、气氛变化十分敏感,天气、季节的变化都有可能致色调的不正常。

清康熙年间景德镇御窑,仿宣德红瓷器烧造成功。



宋代定窑白釉盘上的游鱼纹

(图1)。其二,高2、口径13.5厘米,平底侈口浅腹,盘心有刻花游鱼水波纹,器物底部有树叶形花押款(图2)。两件瓷器釉色均呈牙白色,釉面温润恬静,刻花工艺虽寥寥数笔,却简繁得当,将游鱼刻画得灵动轻盈,

有呼之欲出之感。

定窑瓷器于北宋中期开始采用覆烧工艺,因此口沿往往无釉,即出现所谓“芒口”,因此当时匠人在定窑盘、碗的口沿镶以金、银、铜口,美其名曰“金扣、银扣、铜扣”。在《吴越备史》、《宋两朝贡奉录》及《宋会要辑稿》等文献,贡瓷名目里有金扣、银扣和金装定器等名称。在瓷器口沿的镶口工艺不仅掩盖了瓷器芒口的缺陷,同时又增加了美感,并且还成为不同身份的人享受不同级别的瓷器的象征。这对定窑瓷盘的口沿当时即镶有银口,虽然时隔近千年,白银已经氧化成黑色,但遥想当年这对小巧可爱的瓷盘,如雪的银边与凝脂般的釉色相映衬,体现了宋代江南富贵人家的风雅。

北宋末年由于战争影响,包括定窑在内的北方瓷业烧造都受到不同程度的破坏,直到金朝稳定统治北方以后,定窑烧造才慢慢得到恢复并得到长

足的发展。金元之际的文人刘祁在《归潜志》有“定州花瓷瓿,颜色天下白”之句,差不多同时期太平老人《袖中锦》中还将“定磁”列入“天下第一”项内。溧阳市博物馆所收藏的这对定窑白釉盘在其出土墓葬中还发现有墓志铭,根据这方出土的墓志铭《宋故安人周氏孀誌》的释读,墓主人周氏德清生于南宋宁宗庆元六年(1271),卒于宋度宗咸淳七年(1271),其人生于南宋晚期,这对作为陪葬品的定窑白釉瓷盘应该是其生前所使用之物,由此看来这对瓷盘烧造时间大致相当于北方的金元时期。

明人曹昭在《格古要论》中提到:“古定器……宋宣和、政和间窑最好,但难得成对者。”溧博所藏的定窑白釉瓷盘,虽非徽宗时期的御品,只是南宋时期民间使用的上好佳器,但完好无缺地配对了千年,也是属于难得了。

■江苏溧阳 黄诚

定窑因窑址在宋代属定州而得名,窑址具体位于今天河北省曲阳县涧磁村及东西燕川村。定窑瓷器创烧于唐代,盛于宋、金时期,止于元代。北宋时定窑曾一度烧制宫廷和官府用的精致瓷器,故民国时期许之衡《饮流斋说瓷》中谈到:“宋最有名之有五,所谓柴、汝、官、哥、定是



图1 宋代定窑白釉刻花鱼纹盘



图2 宋代定窑白釉刻花鱼纹盘