



图1 罗继祖

吉林长春 马洪

吉林大学历史系原有“三老”，乃于省吾、金景芳、罗继祖(图1)，三位先生皆是才望高雅的人物。

罗继祖(1913—2002)，原字奉高，后取鲁迅诗意改字甘孺，晚年号夔安、夔翁，1913年生于日本京都，祖籍浙江上虞。幼承家教，未曾入过校门，

受学于祖父罗振玉，识文辨古，博涉多通，于历史、考古、文博、图书、书画、鉴赏等学术领域皆有建树，尤其对古文献、东北史研究，成就最为突出；经邓广铭推荐，曾参与中华书局《二十四史》点校工作，负责《宋史》。平生著述甚丰，有《辽史校勘记》《枫窗胜语》《堽户录》《枫窗三录》《海角濡樽集》《蜉寄留痕》《永丰乡人行年录》《庭闻忆略》《墨佣小记》《两启轩咏史诗》《夔庵楹语》《王国维之死》《我的祖父罗振玉》等传世，享誉学界。罗继祖生前为吉林大学历史系、古籍研究所教授。

罗继祖一生秉承家学传统，志在历史考古研究，余事翰墨丹青。以书法最为擅长，故遗存书迹居多(图2)，画品则稀少，其画作大都藏于私人手中，秘而不露，一般不易看到，多年

来仅见《扁舟独往图》(图3)、《陶渊明诗意图》，以及《甘孺翁墨戏集册》中的《黄果树瀑布图》《磐石乔柯图》等三件而已。

近日偶然得见一幅《背樵大痴江山胜览图意》(图4)，颇感新鲜，从画上字迹审度，与罗继祖书法作风相符，笔者以为应是出自罗继祖之手的一件真迹。题识曰：“甲申平安客次，背樵大痴江山胜览图意，为上野先生清教，罗继祖。”所谓大痴者，即是元代画家黄公望，山水名画《富春山居图》的作者；上野者，则是日本姓氏。由此可知，这件山水小品是为一位日本人士而作。画铃“臣继祖印”“奉高”“半醒生”三方印章，一白二朱，其中自称臣印，还带有旧时代的烙印，从风格看该印有可能出自罗振玉之手。

资料显示，1942年，罗继祖由祖父罗振玉举荐，赴日本国任京都大学文学部讲师，执教两年，1944年辞职回国。此画署甲申，即1944年，正吻合罗继祖客次日本的时间段，其时年31岁。黄公望《江山胜览图》描绘的是长江景色，为其暮年之作，该卷原属清宫旧藏，后因时局混乱流入日本，为澄怀堂美术馆主山本悌二郎所有。推测罗继祖在日本任教期间，或许观赏过这件黄公望原作，背樵其意，造山水小景。画面构图，疏密有致，笔简意赅，画格苍朴逸迈，虽与黄公望的笔墨尚存出入，但不失为一幅气韵生动的画作。

关于其绘画经历，他在为弟子陈维礼所作书画册页的跋



图3 罗继祖《扁舟独往图》

语中有一段自述：“予幼嗜画山水，家多蓄前人遗作，无不披览，并未入门。十余岁从王俱庐师学，稍窥门径；中岁碌碌，笔墨几废矣。初惟事临摹，六十后始敢自运，大抵宗法元明人，得其仿佛耳。”依他所言，60岁之前的画作皆属模仿阶段，其后才略有自己的笔墨运构，然也是不逾古人藩篱，自称守旧派。

罗继祖16岁学习唐人写经，后兼学各家，宗法唐宋，精研笔法，遵循先入古而后自运的理念，其行楷书传承古人帖学一脉，平实隐含灵秀，圆润深藏骨力，执笔高而灵便，用笔缓而深稳，心性闲适，雅有远韵，堪与古贤比肩，于省吾有“不失旧家子弟风”之评。周昔非、丛文俊、任宗厚、刘彦湖等东北书法名家，皆曾濡染于其左右。

罗先生亦作书画之论，不夸不诞，皆为有感而发，强调涵养，矻清激浊，经得起反复咀

嚼。譬如他认为，学书者不能知识寡浅，目无古人，一沾笔便想横吞羲献，斜跨赵董，结果所得只是自己的稚弱权芽，囫圇荒率的丑态。所作《为什么把字写得歪歪斜斜》《近年美术不美》《“八怪”不怪》《傅雷论书》《论书小札》《书林絮语》《学书五忌》《岳庐戏语》《卑视“四王”》《人雅书才能雅》《学契小言》《学书有死活两法》《雅道乎？魔道乎？》诸文，篇幅虽短，然能直陈是非曲直，彰显出不阿世俗、不媚权贵的耿介操行。

罗继祖生前曾自拟挽联曰：“尊儒尊孔尊董史尊马列求是务实，研经研史研诗文书画适性怡情”，将书画排序于最后，视为一种修身养性、寄情展怀之物。其晚年定“四不”以自律：不争奖、不参赛、不入名人录、不受顾问虚衔，书法之作，凡应人求而从不索值，自谓“金不换书”，淡泊名利，仰之弥高。

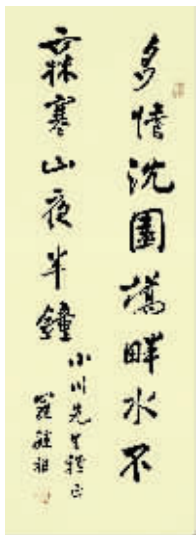


图2 罗继祖行书轴

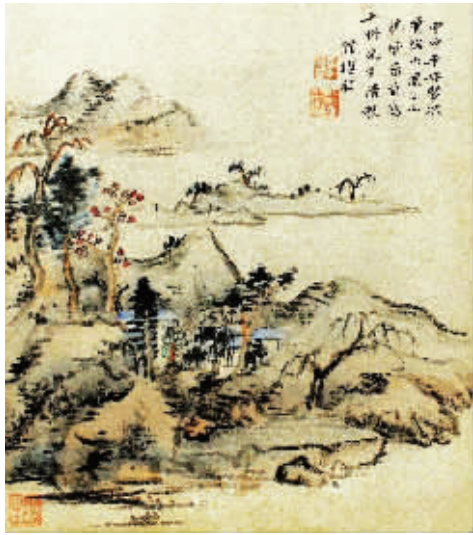


图4 罗继祖《背樵大痴江山胜览图意》

在《兰花草》歌声中赏胡适故居兰花饰板

安徽黄山 江志伟 汪萃

胡适故居在安徽省绩溪县上庄村的中心地段，1998年5月4日被安徽省人民政府定为“省级重点文物保护单位”。胡适4岁的时候第一次走进这所故居院宅，在这儿接受私塾教育直到13岁时离开家乡去上海复又去美国求学，学成归来后即直奔这所故居探望母亲和未婚妻江冬秀，然后再赴北京大学任教。当年寒假胡适遵母命回乡完婚，翌年冬回乡为母奔丧后偕妻北上，从此这所故居便成为他的美好回忆和终生乡愁。

这番“乡愁”，是“有物为证”的，这“物”，就是被誉为“胡适故居里的最大亮点”、遍布于前厅、后厅的花门、花窗之处的十二块徽派木雕“兰花饰板”。这是一组在徽派木雕作品中比较罕见的“主题组雕”构件，它的主题，

就是“兰花”。十二块兰花饰板，或作《空谷幽香》图，或题《兰花芳香》款；或署“东山老人”，或署“国宾”真名，文图并茂，豪放浪漫；刀笔飞驰，神韵盎然。十二幅兰花图，尽展山间幽兰的千姿百态；十二幅兰花图，尽显徽州匠人的绝技神艺。这些雕刻于清光绪丁酉仲秋年间的、由“东山老人仿古画法于毓英书舍”雕就的兰花饰板，刀法遒劲，千姿百态，栩栩如生，力透板背，暗香浮动，蓬茸生香，成为胡适的毕生所爱。

这十二幅兰花图，雕刻在木板上，却同时也深深地铭刻进胡适的心间，也是“有诗为证”的，这“诗”，就是胡适那首脍炙人口的、曾经风靡台海两岸的《希望》诗，以及由其改编而成的校园民歌《兰花草》。“我从山中来，带着兰花草”，在此兰花草的源头，在此胡适故居



胡适故居

里，面对着那些兰花图板，轻轻哼响这熟悉的咏兰诗词，真是别有一番风味醉入心头。

这组兰花饰板的作者，便是胡适家乡的那位大名鼎鼎的“东山老人”胡国宾。

胡国宾(1848—1931)，又名译源，字殿臣，艺名东山老人、杨林山人、黄柏山樵，绩溪县上庄村人，著名徽墨墨模雕刻大师、徽州木雕艺术

大师。胡国宾比胡适的父亲胡铁花(1841—1895)小7岁，其徽墨墨模雕刻的代表作，就是他65岁那年费尽一年多时间日夜雕刻而成的、曾获1915年巴拿马世博会金奖的《地球墨》徽墨墨模经典；而其徽州木雕艺术的代表作，就是这胡适故居里的兰花草系列木雕饰板。现在，“徽墨制作技艺”和“徽州三雕制作技艺”，均已成为首批“国



胡适故居里的兰花饰板

家级非物质文化遗产”，而胡适故居里的这组兰花饰板，则以“徽州三雕制作技艺”典例的名义进入申报书，为“徽州三雕制作技艺”的“非遗”申报立过功。

胡国宾童年即在胡开文墨店从师学刻墨模，20岁雕刻技巧趋向纯熟，在墨界崭露头角，逐渐成为浮雕式、深立体雕刻和版面设计的高手。其字画也精，擅正、草、隶、篆，

能把金石篆刻艺术巧妙地移植到墨模上，集雕刻、书法、绘画于一体，所制墨模及墨雕均具有独特的艺术风格。他雕刻普通墨模，不打画底，直接以刀作笔，信手勒画，即成佳品。艺成后，他一直在上庄家中起桌，各地墨庄多登门求刻，胡开文、曹素功两大名店墨模，则多为他承揽。有印谱24册，共集存自作的墨印拓片318幅传世。