

叶仲三内画鼻烟壶

圆,椭圆形足,两侧面雕饰兽面衔圆环。壶腹部两面饰相同的鱼藻纹,金鱼、鲤鱼自由地嬉戏,其中一面的左上角书有“癸卯夏伏作于京师”款。“癸卯”当为清光绪二十九年(1903)。

武汉市博物馆也藏有一件高7厘米的叶仲三水水晶内画婴戏图鼻烟壶(图2)。壶身为水晶料,盖缺。壶内壁绘五彩婴戏图:青山绿水之间,几个无忧无虑、天真烂漫的小孩子穿着五颜六色的衣饰,正在草地上手拉手围成圆圈,嬉戏、玩耍,表情纯真自然,憨态可掬,模样稚拙可爱,仿佛正沉浸在游戏所带来的快乐之中;一个小孩忽然不小心摔倒在地,号啕大哭,引来其他几个小孩的关注,让人心生怜爱;旁边来了两人,一个小孩手指滑倒的小孩正说着什么,大人面露微笑,正凝神观察小孩子快乐地游戏。壶身上方有松树、坡石和草丛等,其间有作者行书题款“庚午桃月,润之奉裕丰姻弟大人清赏。叶仲三作于都门。”此烟壶构图丰富饱满,画工严谨写实,色彩鲜艳,人物眉清目秀,表情细腻生动,举止形态童趣横生,一片黄发垂髫怡然自得的活泼氛围跃然壶上,让人感受到童稚世界的无忧无虑。

叶仲三好以琥珀和水晶进行内画创作,台北故宫博物院也收藏有两件他的作品。其中一件“叶仲三水水晶内绘人物鼻烟壶”(图3),全高5.7厘米,通体为无色透明水晶,一面彩绘郎中、妇人各一,及隶书“医术”;另一面绘文房、书生等,及

隶书“凤仙”和行书“癸卯重阳,叶仲三”。内画人物神形兼备,服饰细腻生动。

在清代晚期,叶仲三的内画鼻烟壶几乎家喻户晓。他内画《聊斋》故事,活灵活现;画《红楼梦》《三国》人物,栩栩如生。如北京艺术博物馆藏一件高6.3厘米的叶仲三水水晶内画“三国人物”鼻烟壶(图4)。壶身其中一侧,绘萧山西水间有一架石桥,桥上一长者头戴宽沿风雪帽,身着灰蓝长袍,神情稳重淡然,骑驴而行。长者身后绘两个侍童,穿着绿、红,鲜艳无比,二人奔跑雀跃于驴之前后,煞是稚气顽皮。另外一侧,绘农家柴扉前的诸葛亮头戴蓝布巾,身着灰蓝长袍,正向来访客人拱手还礼;其气度

儒雅,不卑不亢。其身后有一侍童正肃立倾听。来访中着红袍的刘备面如冠玉,目似流星,唇若涂脂,高大魁梧;其气宇轩昂,正躬身施礼。刘备身后着绿衣的张飞面若重枣,唇若涂脂,凤眼生威,卧蚕似雾;其相貌堂堂,英气逼人。余处又绘白马一匹,梅枝些许。此壶绘工精细,千古传奇尽纳方寸之间。

在艺术市场上,叶仲三的内画鼻烟壶很受欢迎。早在1985年,纽约苏富比举办的鼻烟壶专题拍卖中,一件“叶仲三玻璃内画严骑兵二等卒鼻烟壶”就估价7000美元。2012年,北京保利的一件“叶仲三内画人物故事诗文鼻烟壶”,则以人民币42.55万元拍卖成交。



图1 玻璃内画鱼藻纹鼻烟壶

图2 水晶内画婴戏图鼻烟壶

■湖南长沙 文亮

中国人吸闻鼻烟始于16世纪,早期只是利用药瓶等简陋易得的器物盛放鼻烟,后来逐渐发展到使用玛瑙、陶瓷、象牙等高档材质,经过复杂的制作工艺制作鼻烟壶。至清嘉庆末年,内画鼻烟壶出现,并在光绪年后逐渐成为鼻烟壶的主流,使用的材质主要为水晶或者玻璃。制作时以特制的微小勾形画笔,在透明的水晶或玻璃壶磨砂内壁上绘制人物、山水、花鸟等题材以及各种题款,画面结构复杂,使器物带有明显的个人风格。这一时期涌现出大

量的鼻烟壶内画高手,叶仲三(1875—1945)即清末“内画四大名家”之一。他终身居住于北京崇文门花市,作坊名号“杏林斋”。其作品题材广泛,山水、虫草、花鸟、人物等无所不能,是同时期最成功的内画大师,也是今天诸多内画流派的开创者。

叶仲三特别擅于历史人物和民间传说的题材,尤其是鱼藻图、百子图、钟馗嫁妹、婴戏图等,无不生动形象。北京故宫博物院藏有很多叶仲三的内画作品。如这件“叶仲三玻璃内画鱼藻纹鼻烟壶”(图1),通高7.5、腹宽5.8厘米,造型浑

清代福禄寿喜银饰



■江苏苏州 白尼

每每提及福禄寿喜四星,一般均指以手执如意福星;手捧财宝禄星;一手拿仙桃,一手持龙头拐杖寿星;头扎两条羊角小辫,以孩童天真活泼面目出现的喜星诸神仙。而在本文所要介绍的这件清代银饰(见图)上,这些民间各阶层喜闻乐见的神仙四星形象,却以蝙蝠、梅花鹿、瑞兽、喜鹊纹饰暗喻,极具内涵,彰显出古代匠人的聪明才智。

此件银饰饰面近似椭圆形,从左至右纹饰依次为意欲引吭高歌的喜鹊;于半空中翩

跹起舞的蝙蝠;口衔长梗仙草灵芝,作蓦然回首状,双前蹄各踏一枝大大仙草灵芝如意,全身鏤满风车状旋花纹的梅花鹿;神态灵动,额鏤王字,暴眼阔鼻,浑身毛发浓密,尾巴高翘,作下山欢奔状的狮形瑞兽。喜鹊、蝙蝠、梅花鹿、瑞兽,大自然中四种吉祥飞禽走兽,奇妙地组合成一幅福禄寿喜暗四星吉祥喜庆图案。

图案于喜鹊、蝙蝠、梅花鹿、瑞兽之间点缀着祥云纹、金钱纹、如意纹、彩带纹,使银饰布局错落有致,彼此互相呼应相得益彰,无不彰显出古代银匠匠心独运聪明才智,使其愈发显得精美精致,耐赏耐品,耐人寻味。寓意福禄寿喜、吉祥喜气、招财纳福、福从天降、快乐如意、寿与天齐等。

银饰为清代帽饰,通高19厘米(含全部),重26.7克(含全部),银饰面高3.7、宽7厘米。五条银链长约13—14厘米不等,几乎就是普通帽饰银链长之翻倍。五枚花口喇叭形银铃坠,一大四小,大者高2.8、宽1.1厘米;小者各高约2、各宽约1.2厘米,内设银小铃铛,戴帽之人一旦走动,此帽饰银链银坠便会随之晃动,令小铃铛碰撞银铃坠,发出一阵叮当作响清脆悦耳银铃声,十分动听。银饰背面焊有长1.2、宽1厘米,上有“杨茂和”三字姓名款小银片。整件器物由模压、模鑿、鑿刻、锤揲、剪片、镂空、焊接、锉平、磨光等多道工序手工制作完成。



图3 水晶内绘人物鼻烟壶



图4 水晶内画“三国人物”鼻烟壶

澄泥瓦当砚 文人案头珍

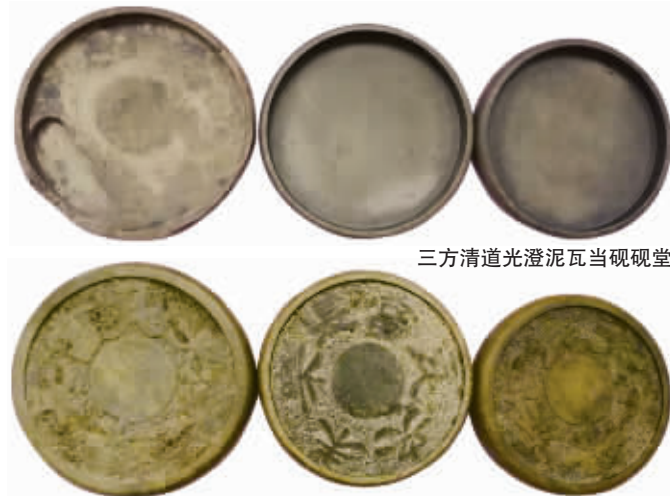
■江西九江 闵正国

据砚史载:河南虢州(今灵宝)及豫西一带,首先出现澄泥砚。宋时李之彦云:“虢州澄泥,唐人品砚为第一。”另有一说,澄泥砚还产于山西绛州。

制作澄泥砚的材料取自当地河泥,其制作过程是:先将绢袋缝好再扎紧袋口,再以物固定沉入河中,一年或两年后,袋内已贮满细腻的河泥,然后取出“入黄丹,团和溲(浸泡的意思)如面,作二模如造茶者,以物击之,令至坚。以竹刀刻作砚之状,大小随意。微阴干,然后以利刀刻削如法。”随后,在阳光下晒干,以稻糠和牛粪烧制。烧制到火候后,再掺之以黑蜡、米蜡,“蒸之五七度”。这样的澄泥砚才会坚石试金铁,润可留手晕,并且起墨益毫,是中国“四大名砚”之一。

澄泥砚较之端、歙等石砚传世要少得多。究其原因:一是程序繁杂、技法讲究。二是制作工艺技法至清代中期以后逐渐失传。三是石砚较之澄泥砚更具耐久性,不易损毁。

如图所示这三方清道光澄泥瓦当砚,直径分别为16、15和



三方清道光澄泥瓦当砚砚堂

三方清道光澄泥瓦当砚砚底

14.6厘米,高分别为2.9、2.8和2.2厘米,造型雷同,均为圆形,直口,圆唇。砚底中心外环刻六字汉隶“长乐未央瓦当”。文字大气洒脱,一气呵成。这三方澄泥圆砚,造型简洁洗练,质地坚硬细密,色呈鳝鱼黄,表层有着陶质特有的包浆和亚光,具有岁月沧桑的古韵。

秦砖汉瓦是中国古代珍贵的建筑材料,嗜古好事的文人骚客便把秦汉板瓦或瓦当琢磨成砚以供使用或鉴赏,如“未央

官瓦”“长乐官瓦”“铜雀台瓦”等。自宋代后仿制汉瓦砚形成风气。我曾亲见过一方背刻“建安十五年造”隶书,正面铭有长篇篆书并“双井黄庭坚”的板瓦形长方砚,重达7.5公斤,就是仿汉瓦制的澄泥砚。仿汉瓦当砚近年见于报道均不多,《中国文物报》2002年曾报道过一方,是湖南省博物馆藏品,为清道光湖南巡抚兼署湖广总督吴荣光(1773—1843)的案头之珍,乃其督湘期间遗物。