

朴庵疏画藏密境



■安徽安庆 姚悦

“南宋院画”的产生,最主要是云集了不少画技超群的文人画家。封建帝王的参与和重视,让仅剩“半壁江山”的中原故土,有了片宁静的绘画创作基地。南宋定鼎临安(今杭州)后,在宋高宗的大力支持下,重建画院,颁旨广招天下绘画英才,一时间,各地人才云集临安,让院画重建振兴,焕发了勃勃生机。南宋院画既有承接北宋遗规的一面,又有自开新貌的一面。一句话,复兴院画的新建,对继承和繁荣传统绘画,的确功不可没。南宋院画人才辈出,相继涌现出如赵伯驹、李唐、刘松年、马远、夏圭等一代绘画大家。他们笔墨精深,风格多变,让人惊叹遐想!院画中,有著录的传世画家,早已闻名天

下。而其中尚有不少未经著录的冷名以及佚名画家。这些“无名氏”画家的艺术水平,在笔墨和意境上,并不逊之于有名绘画大家,甚有过之。

有位南宋画家,署款“朴庵”,画有一幅传世的《烟江欲雨图》(见图),水墨绢本,尺寸24.9×26.3厘米,今藏上海博物馆。查遍不少专业书籍,皆无画家之名著录。见其画风妙笔,意境如此神奇,决非泛泛之辈所能为之。余之拙见,“朴庵”一款,决非画家真名,有可能是“字号”或者“托名”。其所制图,风格上承五代、西蜀画风之本,下逮南宋“马夏”之境。画笔立意深邃,胸境广大,酝酿墨气,淋漓淡逸,仿佛让人置身于山雨空蒙之中。盈尺水墨素绢,能写出如此大境。实让人叹服!黄宾虹1948年题画《蜀山纪游图》有云:“宋元名迹,笔

酣墨饱,兴会淋漓,似不经意,饶有静穆之致。”又认为宋画“远观则层次井然,阴阳虚实,处处得体,不异一幅极工细之作。”宾老所论,颇具见地,言辞从不混沌含糊。此语融于“朴庵”画中,亦当贴切。

画家构图精整,山色空蒙,毫无多余累赘之笔。宋代居南江之人,一生多以捕鱼为业,劳作的渔夫,起早贪黑,利用江湖的自然资源,虽不富足,然家中温饱有余。老百姓捕鱼为业全靠天收。这幅图,画的就是空江烟雾,山雨欲来,江中波涛汹起,渔夫一看天色不对,赶紧停舟靠岸,快速奔避将要到来的一场大雨!画家胸有成竹,随笔点点,便勾勒出渔夫神色惊慌奔跑的场景。画家的神来之笔,就把主题给点活了。可以看得出来,画家平时多深入民间写生,而且对下层生活的贫苦百姓,既了解,又十分同情。在这点上,宋画院的很多画家,都是来自于民间,他们对民间百姓的生活都非常了解。故而,在他们笔下,就画得鲜活,写得传神。流传至今的不少宋画,与渔夫有关的题材很多。虽南宋只剩“半壁江山”,但南方的风水宝地,好像并没有受到多少影响,百姓生活依旧安居乐业。

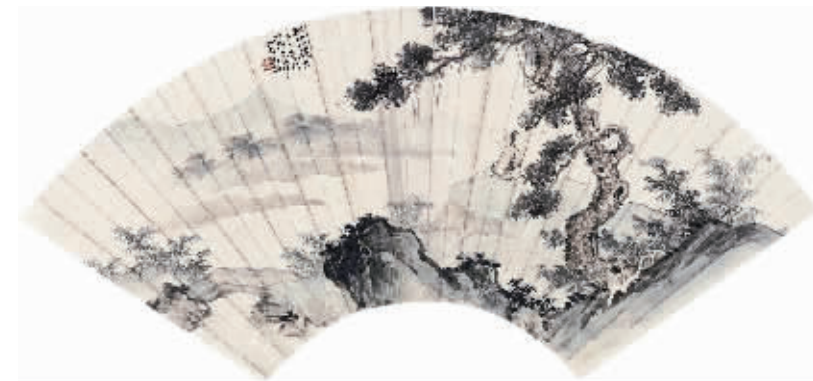
远山之空蒙,让人深感已到了仙境。近处坡岸的一排排茂密树林,浓淡渲染,与对岸坡堤的小树遥相呼应,随手勾点,顿使画面内涵丰富。画家写未设色,全用水墨润染,这种画风在宋代院画中,也是经常出现的。也不是说,画水墨就可以随意乱涂乱点,那不是笔墨,那是“恶墨”乱涂,不见笔墨,有失古法。“朴庵”水墨图,笔有承传,墨有内涵,见笔见墨,毫无半丝野逸之径。笔墨合乎古风,画境小中见大,更贴近百姓生活。画家于“疏密”构图深刻理解,似如古言:“疏可走马,密能行舟。”我们常说:“画密易,写疏难”,宋人对“疏密”之道用的最为成功。“朴庵”是图,写的是“画中之境”,是“疏”中藏“密”的空灵大境。

■江苏太仓 陈卫卫

书画大师曾熙有两位享誉世界的弟子,一位是“画学博士”马骥,另一位是“五百年来第一人”张大千。以辈分而论,马骥还是张大千的师兄。

马骥(1886—1937),四川西昌人,字企周,又字子襄,号邛池渔父。1902年起,马骥离开家乡,遍游名山大川,又东渡日本以汲取艺术营养,回国后即寓居上海。1924年,声誉鹊起的马骥与吴昌硕、张大千、王一亭等名家一同加入了新成立的“海上书画联合会”,并被上海美术专科学校聘为国画教授。

自幼爱好绘画的马骥,8岁拜四川画家周开鉴为师,经勤学苦练,打下了坚实的基础。1912年,马骥成为曾熙的内室弟子,从此技艺大进,以诗、书、画三绝而名冠一时。1928年,世界书局出版了《马骥画宝》,这部凝聚了马骥心血的著作流传极广,以后成为影响几代国画爱好者的经典。1930年,马骥先后赴日本、英国、法国等国家举办个人画展,受到各国艺术界的好评和广泛关注。抗日战争时期,马骥为支援前线而日夜作画义卖,创作了众多鼓舞抗日激情的作品,体现出一位画家高尚的爱国情操。



马骥《松阴独坐》雄健秀润

马骥的绘画体裁广泛,山水、花鸟、人物、鸟兽无所不能,尤擅山水,其雄健秀润的风格深受收藏家喜爱。马骥的山水画取法高古,直入宋元,多在山水林木之间点缀雾阁烟亭、高士渔樵,飘逸俊秀的气象跃然纸上,意境深远。作于1930年的《松阴独坐》(见图),即是代表马骥风格的作品之一。

这幅画所描绘的,是一位隐士端坐在高高的山石上,于松阴里眺望远方的湖山美景。画一株虬曲多姿的松树高大伟岸,山石间几丛修竹亭

亭玉立,远方的群山缥缈朦胧,山下的湖水与林木生机盎然,整体结构精准、情态生动,将远山之苍茫、松树之高古、修竹之清秀尽写无余,使人情致高远而感慨系之。虽然赋色不多,但浅淡的赭色与笔墨渗化一体,融合成清奇雅逸的格调。

国学大师康有为对马骥的画点赞为“凤毛麟角”,曾熙则对弟子称许道:“企周弟写山水、花卉、人物,久为海内人士所争购。老髯见之意趣无穷,大可为世人所共赏。”对马骥的评价之高,在他的一生中是罕见的。

清人临《河东君小景》



■江苏泰州 李晋

夏初去嘉兴访友,在画家吴香洲老师府上见到一幅《河东君小景》的人物画。吴师告知,此画为艺友许宏泉早年从安徽歙县所得,与之一起的还有十余张空白笺纸,他见之甚爱,以马一浮致柳无忌尺牍相换,一直收藏至今。

画作于精美笺纸之上,纸的四角有蝴蝶纹,两侧各有小圈纹。笺纸上绘一古装女子,画工精细,其乌发如云,肤色白皙,眉目清秀,高挺的鼻子下,小嘴紧闭,双手套于袖中,给人端庄娴静的感觉。女子戴有耳环,身着淡青色衣袍,领口两枚橙黄色衣扣甚为显眼,在女子头上,还包有蓝色抹额,抹额中间有翠玉饰物,为典型明代女子造型。

画上有“河东君小景”篆书,“河东君”为明末清初著名歌姬、诗人柳如是别号,从此能看出画面主题。画像左侧另有行书小字,行书写就,纤细秀逸,内容为“柳河东小字蕙芳,尚书钱虞山之爱姬也,明末殉国难。鼎革后,小像流落人间,三百年余转归南沙张季父明府家。庚申秋,携来吴陵,余因得描摹焉。壬申秋,适子修万兄大人出纸属画,爰重摹于盩薇精舍之西窗”,落款为“吴陵筱庵弟沈括”,下钤“筱庵”阳文小印。

柳如是出身贫寒,早年献艺于秦淮河畔,后被南明政权礼部尚书钱谦益纳为小妾。柳如是极有民族气节,清军兵临城下时,柳如是拉钱谦益一同跳水殉国,但钱谦益以水太冷为由推脱。钱谦益降清后,做了两年朝官后,很不得志地返回老家常熟居住,在柳如是劝说之下,钱谦益暗自开展反清复明的活动。钱谦益去世后,钱家家道中落,在族人钱曾等人勒索逼债后,柳如是愤然于荣木楼悬梁自尽,结束了自己传奇的一生。

而这幅《河东君小景》款识中,说柳如是“明末殉国难”,这显然是与史实不符的,时人多不知柳氏悬梁事其实也可理解,这反映了古代的信息闭塞,另外亦有民间传说的演绎及附会成分。

《河东君小景》作者,其为“吴陵沈括”。“吴陵”即江苏泰州,我翻阅美术工具书及地方文献后,遗憾的是,始终不能查到作者资料。和宋代那位写出《天工开物》的沈括想比,这位沈括实在籍籍无名。但不能就此忽视此件绘画的价值,画的珍贵价值在于是根据柳如是所藏画像临摹所写,三百多年后,柳氏藏画归张季父所有,张季父于清咸丰十年(1860)带到泰州,沈括临摹了下来。清同治壬申年(1872),朋友万子修向他索要这张绘画,他就在自己书房盩薇精舍依样又重摹了一张送给了友人。从过程来看,这样的画作也算是“下真迹一等”吧。

观《河东君小景》上柳如是姿容及装束,应为柳氏四十岁左右造像。沈括虽属佚名画家,然其绘画功夫了得,以凝练的笔墨、遒劲的线条还原了一位神形兼备的才女形象,看这张小画,不禁想到如是名号的出处,取自辛弃疾词中“我见青山多妩媚,料青山见我应如是”之句,如今青山无处寻踪,佳人也已香消玉殒,但其精神风骨还在,仍在人间继续书写传奇。