

## 于非闇的朱竹与李宗仁



图1 于非闇《朱竹图卷》

### 湖北武汉 朱匡杰

朱笔画竹,相传始于宋代苏轼。据说苏轼在试院时,想要画竹却没有墨,所以用朱笔画竹,别有风韵。后来有人问他:世间只有绿竹,哪来朱竹?苏轼答曰:“世间无墨竹,既可以用墨画,何尝不可以用朱画!”

于非闇也画过不少朱竹,《朱竹蝴蝶》《朱竹翠鸟》《朱竹白头》等都是朱竹题材。图1这件《朱竹图卷》,纸本,34×127厘米。图上绘一枝红竹,杆弯曲柔韧,叶繁茂修长;一黑头白肚鸟儿栖于杆上,尾羽向下伸,眼睛透出机灵劲。左侧有于非闇题款:“朱竹不悉始自何时,南宋时王礼以丹砂写竹为理宗所赏,而故内所藏北宋刻丝亦有此本,余曾拟其多幅欣然一悦耳。”后有德邻先生、德洁夫人同赏,“戊子仲春上浣”等字样,

应是1948年农历二月上旬所作。

类似内容的题款并不止出现了这一次。1999年,北京瀚海春拍的中国书画(近现代)专场中,一件于非闇的《朱竹翠鸟》(图2)上也有这样一段,“朱竹不悉始自何时,南宋时王礼以丹砂写竹为理宗所赏,而故

内所藏北宋刻丝亦有朱竹”。同样,右侧有“德邻先生、德洁夫人同赏”“戊子仲春”。

两幅作品也仅有题跋落款类似,所绘内容虽都是朱竹与鸟,但构图上完全不一样,而且《朱竹翠鸟》是册页形式。

德邻先生、德洁夫人指的是李宗仁(1890—1969)及其35

岁时所娶的郭德洁。李宗仁,字德邻,广西桂林人。郭德洁(1906—1966),1906年出生在广西桂平县县城,原名郭儒仙。德洁是结婚时李宗仁给取的名字。1924年两人结为伉俪。

1948年4月,李宗仁当选为国民党副总统。他到南京就职



图2 于非闇《朱竹翠鸟》



图3 齐白石《双寿》

时,齐白石不顾八十多岁的高龄赶画了20幅画赠给李宗仁。同一年,京津画家齐白石、马晋、于非闇等还为李宗仁绘制了祝寿画册。1999年,北京翰海春拍的中国书画(近现代)专场中齐白石《双寿》(图3)就是其中一册。

看到这里,我们是不是可以猜测,同是册页形式、且为1948年所作,与《双寿》出现在同一拍场上的《朱竹翠鸟》,是不是也出自祝寿画册呢?

至于于非闇画这么多朱竹,他自己有解答,他的一幅《朱竹小鸟》上有题识曰:“略参北宋刻丝稿本试制此图于玉山砚斋”;《朱竹蝴蝶》上有款曰:“宋刻丝有此一格”。加上前文所说“故内所藏北宋刻丝亦有此本”,所以,于非闇画朱竹多出对北宋缣丝本的考究和揣摩,“余曾拟其多幅”而已。《朱竹图卷》《朱竹翠鸟》均有“德邻先生、德洁夫人同赏”,说明李宗仁和妻子应该也是非常喜爱于非闇的朱竹的。

## 吴琴木笔下的青绿山水

### 河北石家庄 江志君

吴琴木(1894—1953),江苏吴江人,原名桐生,后改单名桐,字琴木,号冷枫居士,别号苍梧生,是20世纪画坛一位功力深厚的传统型画家。他以山水见长,兼能花鸟、人物,其艺术道路,由师古人而师造化,由临仿而创作。今选其两幅青绿山水书画作品介绍如下,以便更为直观地对吴琴木这位一代大家有更深的印象。

《春山雨霁图》(图1),纵101.8、横34.6厘米。此图是1944年吴琴木50岁时所作。画作左上角作者题:“春生何处何周游,海角天涯遍始休,先遣和风报消息,续教啼鸟说来由,展张草色长河畔,点缀花小房树头。仿刘完庵春山雨霁图。甲申小春三月,吴琴木”。作者的题诗,选自唐代诗人白居易七言律诗《春生》一诗中的前六句(原诗共八句),且有两处错误:一是原诗第一句写的是“暗周游”,作者却写成了“何周游”;原诗第六句是“花房小树头”,作者却写成了“花小房树头”。此外,整幅画作共钤五枚红印章:一是左上角题诗处钤印“吴琴木”“冷枫居士”两枚红印章;二是画作左下角钤印“镜塘心赏”“阳湖陶湘”两枚红印章;三是画作右下角钤

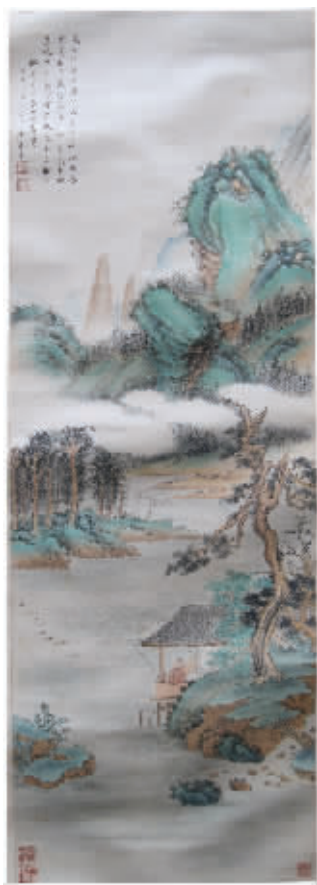


图1

印“□閣审定”一枚红印章。

作品布局严谨,画面紧凑协调,视觉冲击力很强,整个画面

给人的印象是静怡、祥和,再现了世外桃源的境界。作者用笔很细致,似经过精心构思,而后才用心下笔。比如:所画山峦层层叠叠,由远及近,层次分明;所绘树木根部牢牢抓在地上,枝干遒劲挺拔,弯绕自然生动;所绘地面小草生机勃勃,茎叶富有弹性;所绘人物面部表情真情流露,眼睛炯炯有神,活灵活现;所绘河流幅面宽阔,似有微风吹来,涟漪荡漾……整幅作品色彩搭配柔和,清新亮丽,堪称吴琴木的精品之作。

《流水和松风》轴(图2),吴琴木作,画芯纵132.8、横33.2厘米。此图是1948年吴琴木54岁时所作。画作左上角作者题:“莓苔隐石色,寒山明树丛。独坐弹瑶琴,流水和松风。戊子小春冷枫居士,吴琴木”。题款下方钤印“琴木长乐”“吴桐”两枚红印章。

该作描绘了一幅恬静幸福的田园生活画卷。作者笔下,远山层峦叠嶂,逶迤绵延;近处小桥流水人家掩映在葱葱树木之中。那种依山傍水、悠然自得的生活令人心驰神往。画面中两条相距很近的小船,悠闲地飘荡在水面上,每条船上船头各坐着一个人,穿红色上衣的那个人扭过头侧着脸,似乎在与对面船上穿蓝色上衣的人谈论着什么,

更增加了画面的鲜活气息。画面中的一株柳树,繁茂的叶子一层掩映着一层,井然有序,毫不凌乱,充分体现了作者深厚的绘画艺术功底。

关于“青绿山水”画,2017年9月15日至12月14日,北京故宫博物院在午门、雁翅楼展厅举办了一场规模较大的“千里江山——历代青绿山水画特展”。笔者当时也参观了该次精品展。其展览策展人、北京故宫博物院书画部副研究员王中旭点评说:“青绿山水画在元后期几乎销声匿迹。由于元及以后文人画的迅速发展并占据画坛主流,导致通常我们对中国山水画的印象主要是水墨山水,忽略了青绿山水在画史上的地位和价值。”

“青绿山水”作为一种中国画的技法始创于唐代,以矿物颜料石青和石绿为主。青绿山水又有大青绿、小青绿之分。前者多勾勒,皴笔少,着色浓重;后者是在水墨淡彩的基础上薄施青绿,在古代绘画艺术上占有重要地位。民国时期许多画家在制定作品润格时,往往将青绿山水定得很高,主要原因:一方面是材料昂贵,绘画难度大;另一方面是青绿山水历来在市场上很受藏家的青睐和追捧,价格一般比其他作品要高得多。



图2