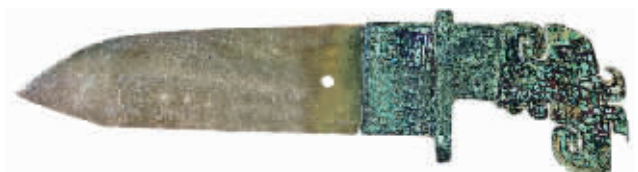


148件国博物馆藏青铜瑰宝讲述华夏文明

“吉金铸史——青铜器里的古代中国”大展在深圳博物馆举行,展期持续到3月31日



商晚期作册般甗



商晚期玉援铜戈

记者从国家博物馆官网获悉,由中国国家博物馆和深圳市人民政府主办,深圳博物馆承办的“吉金铸史——青铜器里的古代中国”近日在深圳博物馆历史民俗馆第一专题展厅开幕。此次展览共展出由国博物馆藏的148件(组)青铜器瑰宝,其中包括妇好鸮尊、兽面纹方觚以及龙虎纹尊等国宝重器。据悉,展览将持续到3月31日。

青铜器,古时称金或吉金,是重要的文物研究门类之一。中国的青铜时代从公元前两千年左右开始,历经夏、商、西周、春秋时期,大约经历了十五个世纪。此次展览采用科学考古学视角,以“形、花、铭、工、皮”五门为纲,力图向观众宏观展示这一专题门类的探索视角和科研成果。

据介绍,尽管在不同历史时期,学者对其研究的侧重点不同,综观来说,不外乎五个关键字:形、花、铭、工、皮。以单字称名研究分类,颇有以往古器物学的意味。若以科学考古学视角来看,则分别对应造型艺术、装饰纹样、铭文书法、冶铸工艺、腐蚀机理五大研究角度。

形、花、铭,即造型艺术、装饰纹样、铭文书法这三门考古传统,在漫长的青铜器研究史上成就显著,是窥见青铜时代社会风貌的常规门径。工与皮,即冶铸工艺、腐蚀机理这两门自然科学,在本次展览中被等量齐观地引作解读手段,意在揭示青铜器由诞生至今日的生命历程。

国家博物馆作为华夏文物瑰宝的集中地之一,其青铜器珍藏举世闻名。此次展览精选的148件(组)国博珍藏青铜器,就几乎涵盖了我国青铜史上的各个时期和多样功能种类。无论是作为饮食器、祭祀礼器,还是作为兵器使用,在此次展览中均能找到相应参照。

记者查阅展品资料发现,此次亮相展出的青铜器展品,大都属于出土重器,还有部分属于近年来国博通过征集或捐赠渠道得来的传世器。其中最著名的当属商晚期妇好鸮尊,可谓青铜器造型艺术在鼎盛期的开篇巨制。其高45.9、口径16厘米,重16.7千克,在1976年河南安阳殷墟妇好墓出土。鸮尊为酒器,属鸟兽形尊,即俗称的“牺尊”。整器外形呈站立的猛鸮,下垂的鸮尾在构思

上匠心独具,形成与双足平衡的三点,功能与审美二者兼备。经过育成期的探索,处于鼎盛期的商晚期—西周早期青铜器铸造,无论在冶铸工艺还是在纹样制作工艺方面,均有巨大飞跃。分铸技术臻于完善,插接技术运用娴熟,这成就了鸮尊上盖置立鸟、歧冠高耸、双耳开张一类气势磅礴的附件装饰。鸮身后的鏊与身相接处,可以观察到青铜榫钉,是插接技术应用的结晶,也为提持如此大型器物提供了技术支持。鸮尊的纹样制作工艺采用了地纹繁复、主纹鲜明、主纹上辅纹勾勒细腻的“三层花”技艺,为其本就堪称惊天地、泣鬼神的造型艺术锦上添花。

还有一件展品——商代晚期作册般甗(yuán),因其极为怪异的造型,非常引人注目。关于该器的资料介绍中就明确说明:就造型艺术而言,作册般甗可谓青铜时代举世无双的艺术珍品。中国古代青铜器以容器丰富为主要特色,偶有一些构型取材于鸟兽的像生类青铜器,称鸟兽形尊或牺尊,均堪称

造型艺术的翘楚。但这类器物因兼顾容器的功能,构型上受到制约,抽象意味较重。作册般甗则是完全意义上的写实之作。这件长21.4、宽16厘米,重1.6千克的青铜艺术品,甗头外探、四足拨划、尾向左摆,将甗的仪态塑造得活灵活现。甗肩、背共负有四簇,与背甲铭文记载商王射甗四箭并全部命中的事件相契合。这使得作册般甗不仅精绝于造型,更成为生动鲜活的叙事载体,呈现出一个穿越时空的田猎习射场景。此外,展品中有关青铜铭文研究的代表性器物不乏其例。

近年来,随着艺术品拍卖市场热潮持续升温,青铜器作为一个拍卖品种,早已受到收藏界人士的关注和重视。纵然在国内市场上,青铜器拍卖活动受到法律法规限制制约,并不如国外市场那么火热,然而丝毫并不影响收藏界对于青铜器这一门类尊崇和研究的热情。此次展览,无疑为公众了解青铜器文化,为业界人士探索和研究青铜史脉络提供了绝佳契机。(记者 王国良)



商晚期妇好鸮尊



战国嵌孔雀石几何勾连云纹纺



西周晚期云纹鞞饰



西汉跪坐男像



西周中期作册吴盃



战国早期虎形足器座