

聚焦“狮文化珍宝展”

“海丝源头”泉州“狮文化”杰作——

白釉狮耳炉与狮耳筒式瓶上的德化窑印记

北京故宫博物院是中国最大的艺术宝库,在180多万件藏品中,仅古陶瓷一项就占约35万件之多。这些古陶瓷除了景德镇窑烧造的以外,其他地方瓷窑产品也很多,但能够形成规模的只有龙泉窑、德化窑、宜兴窑等。特别是所藏德化窑瓷器,不但数量大,而且精品多,历来为世人所瞩目。北京故宫博物院常务副院长王亚民曾表示,北京故宫博物院现藏有历代德化窑瓷器800余件,其中尤以明、清两代德化窑所产白瓷藏品数量居多。

正在石狮市博物馆举行的“丝路狮缘——故宫狮文化珍宝展”上,就有两件清代德化窑瓷器作品——白釉狮耳炉与白釉狮耳筒式瓶亮相展览,吸引不少观众驻足欣赏,纷纷与之合影留念。

北京故宫博物院藏品中的“狮文化”代表

北京故宫博物院器物部副研究员刘岳对这两件德化窑白瓷作品做了现场解读:

先看这件清代德化窑白釉狮耳炉(图1),底径12、高7.5、口径13、最大径15厘米。炉侈口、弧腹、圈足外撇。腹部两侧塑对称狮头状铺首。除足跟外通体施白釉。

另一件清代德化窑白釉狮耳筒式瓶(图2)。瓶高30、最大径16、口径8、底径10厘米;圆唇、侈口、溜肩、斜直腹内收、足微外撇、圈足;瓶上腹两侧对称堆塑狮子头状铺首;除足跟外通体施白釉。

据北京故宫博物院宫廷部研究员周京南介绍,由北京故宫专家组精心挑选的这两件德化白瓷佳作,不仅很好地契

合了“丝路狮缘”这一展览主题,又能够彰显出故宫收藏与泉州制造之间密切而悠久的渊源。据介绍,北京故宫博物院珍藏的德化窑瓷器中,以佛像、观音题材最为著名,而能够反映“狮文化”题材者比之前者相对较少。

记者查阅资料发现,在北京故宫博物院此前举办的一系列展览中,还曾有两件“狮文化”题材作品——明代宣德款德化窑白釉狮耳香炉和清代德化窑白釉坐狮观音像亮相,引发较高关注。

明宣德款德化窑白釉狮耳香炉(图3),高8.3、口径12、足径9.7厘米;唇口,束肩,鼓腹,腹下至底足处微向外撇,圈足。足内暗刻篆体“大明宣德年制”六字三行款。炉通体内外施白釉,釉色莹润,白中泛黄。肩部左右各置一狮头形耳。整体造型大气沉稳,比例协调,其耳部的堆贴技法,是明清德化窑瓷器中常用手法,将动物形象与器皿融为一体,构思新颖,搭配巧妙。

清代德化窑白釉坐狮观音像(图4),高19、宽13.7厘米。塑像釉色白中泛青,头戴观音兜,长圆脸,弓形眉,眼睛微睁,神态怡然。身裹袈裟,下着长裙,裸胸佩戴项饰,手足不外露,结跏趺坐狮子座上。狮子卧于岩石之上,卷尾吐舌,一副乖巧安静的神态。

泉州制造誉满全球的海丝“俏货”

泉州作为联合国教科文组织认定的“海上丝绸之路”起点。千百年来,一代又一代泉州人沿着先人“海丝”足迹,从港口到交通,从海关到贸易,从造船到航海,从民族到宗教,从文化到民俗等,传

承不止、生生不息,至今奇迹般地保留着众多“海丝”遗存。位于泉州石狮市蚶江镇石湖村的六胜塔,处在泉州湾入海口一个岬角的前端,元代以来起着海上航标的的作用。六胜塔的旁边就是古代“石湖码头”的所在地,这里早在唐代时便已开辟通航番国的“林銮渡”,宋元时期更是成为海上丝绸之路的一个商贸大埠。

有专家说,古代海上丝绸之路实际上是“陶瓷之路”。作为古代“海丝”的重要物质载体,陶瓷产业在泉州市德化县由来已久。

相比景德镇的官窑,泉州德化窑瓷器是中国民窑的代表,德化窑与江西景德镇、湖南醴陵并称中国“三大古瓷都”。

德化县位于中国东南部、福建省中部,德化窑陶瓷文化是中国古代文化的一个重要组成部分,在中国陶瓷文化史上占有极其重要的地位。德化是“中国白的故乡”,在世界瓷坛独树一帜,被称为“世界白瓷之母”,素有“世界白瓷看中国,中国白瓷看德化”之称,特别是瓷雕技艺独树一帜,享誉天下。德化陶瓷对世界的影响巨大,很多专家认为,德化陶瓷在中国虽然是民窑,却是世界的官窑。德化陶瓷面向海外市场销往190个国家和地区,特别是受到欧洲皇室所喜欢,甚至德化白陶瓷被法国人戏称为“中国白”,被欧洲皇室和贵族作为奢侈品和艺术品收藏。曾经轰动一时的南宋时期“南海一号”沉船打捞出水后,据专家估计,打捞出的约8万件瓷器中,德化瓷器就占了三分之一,这也从一定角度反映出德化陶瓷在古代“海上丝绸之路”的重



图4 清代德化窑白釉坐狮观音像
要地位,是海丝贸易的“俏货”。
(记者 王国良 尼松义 朱匡杰)



图1 清代德化窑白釉狮耳炉



图3 明宣德款德化窑白釉狮耳香炉



图2 清代德化窑白釉狮耳筒式瓶

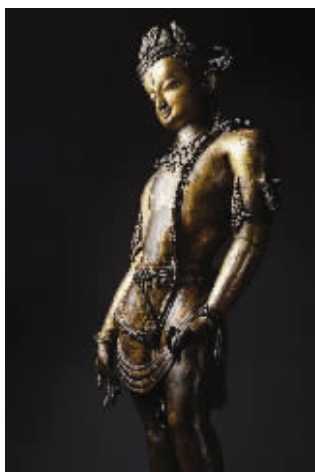
古天一携秋拍精品 南下广州厦门成都巡展

本报讯 自11月3日开始,北京古天一携今年秋季拍卖会部分精品前往广州、厦门、成都三地巡展,展品中有台湾宽以居珍藏金铜佛造像、唐卡、古代玉器、漆器、文房杂项等各类艺术珍品与南方朋友们见面。

此次巡展中最为引人瞩目的是一件13世纪典型的尼泊尔马拉王朝造像作品。这尊铜鎏金莲花手菩萨,鎏金部分剥落,露出暖色的红铜质地,人物身体呈优美的S形立姿,膨满的肌肉,充满了生命的气息和起伏的节奏感。作者对于重心准确微妙的把握,

使菩萨的姿态显得轻松自然。

据悉,北京古天一2018年秋季拍卖会将于12月5日至8日在北京金茂威斯汀大饭店举行,届时宽以居金铜佛造像专场、金和轩玉器专场、清玩聚珍专场、茅台酒专场所有艺术品将进行公开拍卖。此次古天一秋拍宽以居金铜佛造像专场,汇集了近60件珍品,不少“生货”亮相拍场,众多拍品来源清晰,传承有序,有明确的交易记录,早年间购买于纽约、伦敦、巴黎苏富比及佳士得拍卖行,有些还进行过公开展览,著录于各类专业书籍中。
(记者 郝媛)



13世纪莲花手菩萨

人工智能艺术登上世界拍卖舞台 人工智能画作拍出300万元

随着写诗、唱歌相继被人工智能“攻克”后,人工智能“创作”的画作已登上拍卖市场。当地时间10月25日,佳士得拍卖行在纽约以43.25万美元(约300万元人民币)的价格售出了一幅由人工智能绘制的画作。拍卖行官网信息显示,成交价几乎是此前最高估价的45倍。

这幅画作是一幅肖像作品,以朦胧的笔触描绘了一位名叫埃德蒙·贝拉米的男士。画中人物身形丰满,面部特征较为模糊。值得一提的是,画作右下角的作者签名是一个数学方程式。拍卖行认为,本次成交“标

志着人工智能艺术进入了世界拍卖舞台”。

人工智能创作的背后依然可以看到人类的身影——一个来自法国的艺术团体Obvious。该团队致力于探索艺术和人工智能之间的相互作用,他们将14世纪到20世纪期间的15000幅肖像画的数据输入系统,然后生成器根据该集合生成一个新图像,再用鉴别器尝试识别人类作品和生成器生成图像间的差异。

业内人士认为,就像照片在19世纪横空出世一样,AI绘画也将成为新的艺术模式,但其目的并非取代人类画家。(宋宇晟)