

雅逸清风——马顺先中国画作品展

主办:《收藏快报》北京清禾文化发展有限公司

展览时间:2018年10月13日—10月17日

展出地点:中国国家画院(国展)美术中心

(北京市朝阳区北三环东路6号中国国际展览中心1号馆)

展览策划:苏行(赵晓勃) 展览联系:13601049395



马顺先 1966年12月生,毕业于河南大学美术系,结业于文化部第二届重彩画高研班、鲁慕迅工作室中国画画研修班。

作品曾参加中国美术金奖全国美展、首届中国写意画展、城市山水画展以及2002年、2004年全国中国画展等,曾多次举办个人画展、联展,国画作品被人民大会堂、有关地市政府及诸多企事业单位收藏陈列。

现为清华大学中国画高研班主讲导师、中国美术家协会会员、深圳美术家协会副秘书长、深圳中国画艺委会秘书长、《先风》艺术期刊主编,被多家媒体评为当代最具收藏投资价值花鸟画家。



《兼葭苍苍》138×69cm

中国画在本质上说,是抒情与见性情的艺术,其特点在于以笔简墨精的点线、意象与“不似之似”的相对性、模糊性,以及特定形式的营造和表现,传达“内心远景”和“物我两忘”“天人合一”的完美境界与终极美感。就此而言,它是艺术的,也是哲学的,这是因为中国画的写意理念与哲学把握在出发点上是一致的,它们面对的都是造化与世界的整体,是“小中见大”的把握形式。

马顺先的花鸟画,正是源于对造化的体验与领悟,以及对内心的提升与纯化,在两者的凝聚与结晶中,形诸笔墨,书写花鸟意象的气韵与神采。因此,他的作品摆脱了花鸟物类的逼真还原,而是艺术化了的点线、墨色及线条分割与空间布局的相对性展示。从而在一定的层面上,在展示视觉的美感、愉悦之外,还体现为笔墨、点线的质量与对造化的宏观把握。因此,整体上,马顺先的花鸟画蕴含着从传统向现代过渡、从继承向创新转变与继往开来、承前启后的特点。

就是说,马顺先的花鸟画是当代文化语境的产物,透出的是大时代的激越气息。

虽然,马顺先痴迷于传统,醉心于前人笔墨的炉火纯青的魅力与境界,并且下大力气并消化古人的经验与技法,这对他大有裨益。但是,当代文化又是他艺术成长的最大营养源,他的艺术必然地体现为一种激情、一种生机、一种清新之感,而非古人花鸟画中的冷清、寂寥、伤怀与孤独。当代文化境地与现实生活,触发了他的灵感和创作热情,唤起了他的想象力和创造活力,他因此在“外师造化”中,每每把感受经

笔墨抒情 意象生韵 ——马顺先的花鸟画

文/徐恩存

过“中得心源”的过滤,最终结晶并凝聚为特定的“感性生动的生命形式”,使之由表及里、由外而内、由形而下到形而上的提升与纯化,点线、墨色不再从属于客观物象与市俗的逼真,而以“不似之似”的意象把握、概括,在极简的表现中体现为蓬勃的生机和率性而为的“写意”美感。

阅读作品,不难看出,马顺先在花鸟画中师法近代大家李苦禅、潘天寿,以及对岭南大师杨善深、关山月和前人吴昌硕等人的追慕。他遵循的是以笔墨求涵养,以修为去造境一路,因而他不刻意求洒脱,而是在平稳中求扎实,以学识驾驭笔墨,在不骄不躁中求形神兼备、虚实相间、浓淡互动、疏密交错,进一步营造气韵生动的画面效果。看似不经意的笔墨,实则蕴含着多年的磨砺与修炼。

不难看出,马顺先在笔墨与画面结构的营造中,体现出的是南北交融、互补、互渗的复杂性与丰富性,作品中因取法复合产生的多样性则在包容性中获得统一,并展示为一种别开生面的风格。顺先生生于中原、长于中原、就学于中原,深受中原文化的熏染与陶冶,中原文化以其深厚底蕴启蒙了他的艺术,孕育了他的成长,使他不论在何时何地都把民族文化、历史传统与造化自然作为自己永

久的精神资源,并成为他终生艺术求索的动力。在移居岭南之后,文化语境地变化给他的艺术带来了新的变化,在形式、笔墨、气息、境界中都渐趋为一种全新感受的书写。显然,画家在艺术上,除其固有的基础外,融入了更多的岭南画风的因素——墨色结合、视觉愉悦、节奏流畅、轻灵淡雅、清新明快。作品愈注重表象与内在的完美统一,形式与意蕴的结合,笔墨与境界的互融,亦更为精致,更为随意,并在此中注入了自我性情与涵养,使其作品在感性生动的生命形式中,体现出勃勃生机与蓬勃向上的神采。

近期作品表明,马顺先作画愈发成竹在胸,用笔在写意中,更加注意节奏、韵律的演绎与变化,在竭尽变化中,又恰到好处,既不炫技,也不夸张,力避笔笔各逞其能的弊病。对笔墨表现与整体浑然的掌控,画面中尽显随意,却并不杂乱无序,而细细看去,则是笔笔围绕意象铺展。主次分明,在信笔挥洒中一气呵成,既不迟疑含糊,也不造作矫情,作品尽显劲爽朗、明快洒脱,且多了些玲珑剔透与空灵飘逸的韵致与美感。

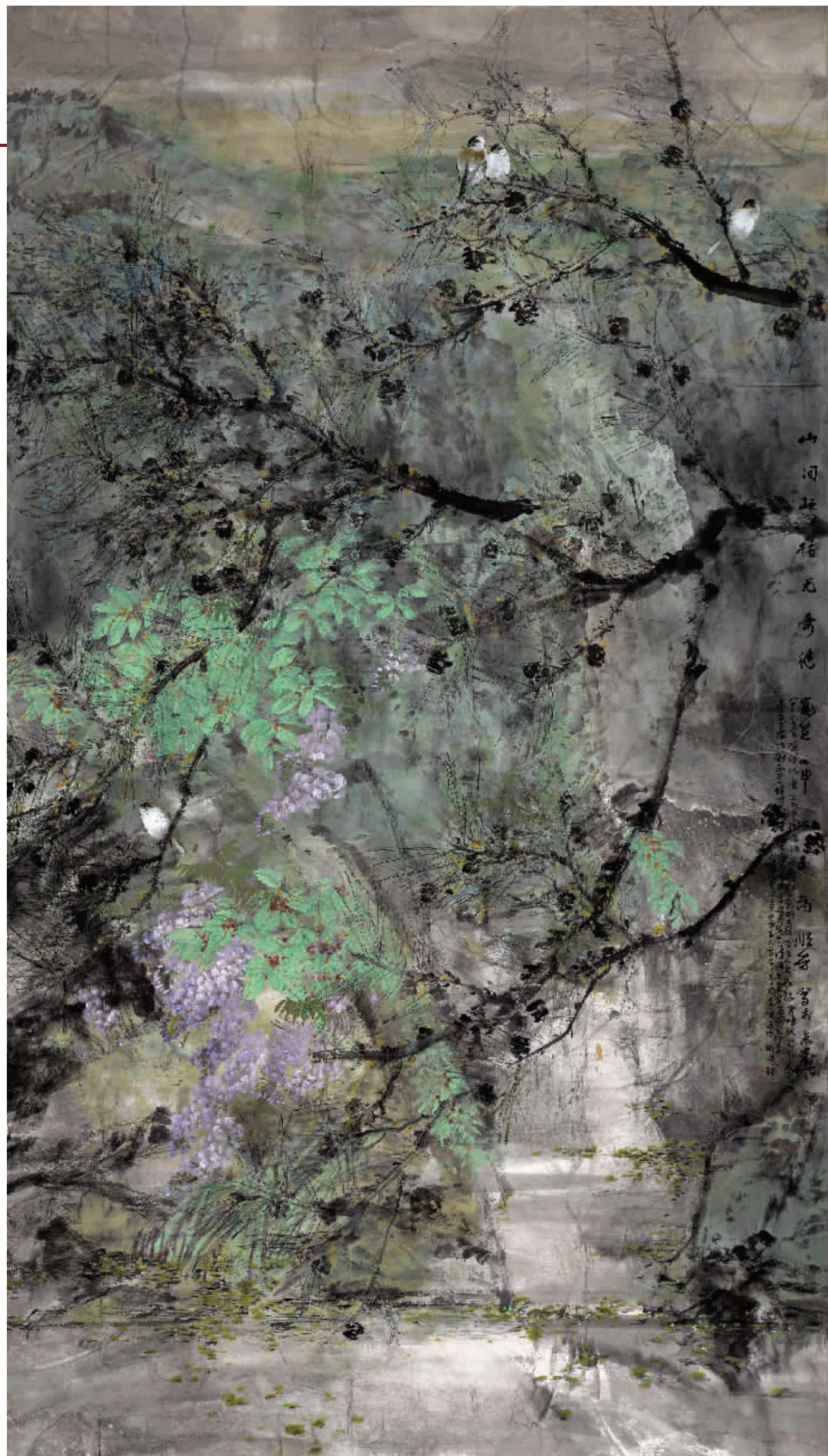
“笔墨当随时代”。马顺先敏感到当代文化语境的八面来风与“语言嬗变”的时代精神特点,近期遂把“笔墨当随时代”

作为探索的命题,建构符合历史发展、时代精神与现实审美需求的绘画文本。他的作品渐显出个性风格与自我表现手法,体现出翻古为今的艺术追求。譬如,笔墨、色彩渐趋虚而淡,花鸟意象鲜活灵动,且有一种上下移动或左右转动的感觉,笔势卓然生姿,笔法灵活多变,并在删繁就简与撷取提炼中,升华为一种纯粹的艺术“感觉”,呈现为“不似之似”“无法之法”“熟后生”的艺术性和精炼性,画面因而荡漾生姿,意境明媚,引人入胜。

综观画家作品,我们时时感到他的严肃认真与心无旁骛,努力把他自己的内心世界和审美理想、艺术追求藉笔墨、意象的承载坦露出来。显然,马顺先出于责任心与使命感自觉置身于百年来的“新中国画运动”,在勤奋耕耘中,以自己的艺术为历史增添新的因素,并脱颖而出。

特别是在笔墨内炼、简逸和形式的锐变上,马顺先渐入佳境,其作品令人耳目一新。他走一条独特的“守望精神家园”又具开拓性的艺术之路,在“师造化”与“得心源”中,激情澎湃。自然意象、艺术灵感,直扑笔端,其艺术愈显出“信笔直写之气”与“郁勃纵横气象”,画面、笔墨、意象在神采飞扬中,洋溢着乾坤清气。

“古今画理在一贯,精气居然能感通”。作为当代画家,马顺先不放弃传统、不背离时代精神,在多维的时空中定位自己的艺术观,打破审美定势,另拓新境,使其作品刚柔兼济、苍而含润、古而生秀,这是难能可贵的。他因此在当代画坛脱颖而出。我们对此是寄予厚望的。



《山间疏枝尤奇绝》255×144cm



《幽谷相呼》69×69cm



《林间弥生》69×45cm



《心随风动》33cm×33cm