

佛教圣地“鹿野苑”的故事

浙江杭州 李熊熊

“鹿野苑”是佛教历史上著名的圣地。当年释迦牟尼悟道后，第一次向世人宣讲佛教教义，就是在“鹿野苑”进行的。虽然“鹿野苑”是一处印度的圣地，明代瓷器纹饰上却也有表现。本文介绍的两幅瓷画，画意都与“鹿野苑”有关。

第一块瓷片(图1)上画着两只鹿。右面一只鹿站在平坦的岸边，微昂着头，似在思考什么；左面一只鹿站在河流的浅水中，低着头望向岸上那鹿，似在等待什么。两鹿周围的环境：岸上有一棵粗壮的松树，河水的对面是一处陡峭的崖壁。从鹿的画法看，岸上的鹿身材匀称，动作矫健；水中的鹿体态臃肿，步履艰难。这样一幅瓷画，表现的应是“鹿王代死”的故事。

“鹿王代死”故事出自佛教《出曜经》。据此书卷十四记载：古代印度婆罗奈国有一条“婆梨”河，婆罗奈国因此河得名。河边旷野，常有鹿群出没。

有一天，“国王出野游猎。值群鹿千头，悉入网里。王布步兵围绕一匝。群鹿惊惧，有失声唐突于弥，或有伏地自隐形者。”释迦牟尼佛的前身，正是这群鹿当时的鹿王，他“告诸群鹿：汝等安意，勿怀恐惧。吾设方便，向王求哀，必得济命，各令无他。时鹿王即向人王下膝求哀。王遥见之，敕诸左右，各勿举手伤害此鹿。鹿复举声跪向王曰：今观王意，欲杀千

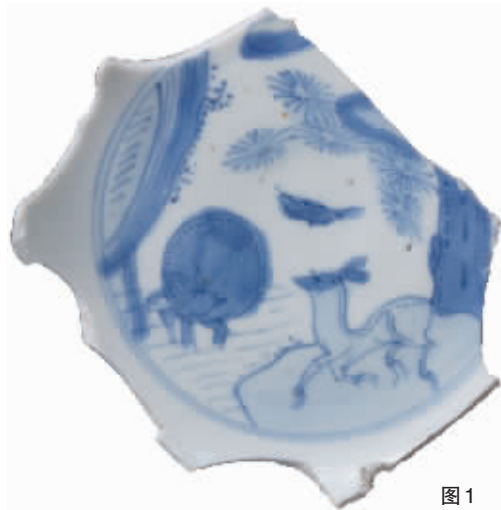


图1

鹿，一日供厨。今且盛热，肉亘久停。愿王哀愍，日杀一鹿，以供厨宰。不烦王使，鹿自当往，诣厨受死。肉供不断，鹿得增多。王问鹿曰：汝在群鹿中最为长大耶？答曰：如是，最为长大。王复问鹿：汝审实不？答曰：审实。王即舍鹿，摄阵入城。时菩萨将鹿五百，调达亦将鹿五百。日差一鹿，诣王供厨。”

鹿王与国王达成协议后，按约定，每日献一鹿给国王。有一次，轮到“调达遣鹿诣王。值一鹿母，怀妊数月，次应供厨。鹿母向王自陈哀苦：次应供厨，诚不敢辞。今垂欲产，与子分身。我次应至，子次未至。愿见差次，小听在後。调达悲曰：何不速往。谁能代汝先死？鹿母哀泣，悲鸣唤呼。辄就菩萨，自陈启曰：怀妊日满，产日垂至。愿王开恕，听在

後次。分身適讫，自当诣厨。菩萨问鹿：汝主听汝自陈不？答曰：主不见听。菩萨闻已，八九叹息。慰劳彼鹿：汝且自安，勿怀恐惧。吾今代汝，以供厨宰。菩萨鹿王即召千鹿，恳切诫教：汝等各各，勿怀懈怠。亦莫侵王秋苗穀食。调达闻已，瞋彼鹿母：汝死应至，何为辞不时就死？时菩萨寻语调达：止，止，勿陈此言。鹿母诚应次死，但为愍彼胎子未应死耳。吾今当代，济彼胎命。”

鹿王菩萨要代母鹿去死。“群鹿跪向菩萨，各各自陈，吾等愿欲代王受死。王在我存，得食水草，随意自游，无所畏忌。王遂意盛，舍而诣厨。群鹿追逐，随到王宫。鹿王就厨，自求供宰。厨士见鹿王，分明识知，即往白王：鹿王入厨，次应供宰，不审大王，为可杀不？



图2

王闻斯语，自投床下。诸臣水洒，扶令还坐。王敕诸臣，速将鹿王来，吾欲见之。寻将至王所。王问鹿曰：千鹿尽耶？汝何为来？鹿白王言：千鹿孚乳，遂成大群。日有增多，无有减少。复向人王，说鹿根原。王自息责，自怨不及：吾为人王，不别真伪，枉杀生类，乃至于斯。王告大臣：普令国界，其有游猎杀害鹿者，当取诛戮。即遣鹿王，将诸群鹿，还山自安。复令国内，不得食鹿肉。其有食鹿肉者，当枭其首。因是立名鹿野苑也。”

读完上述佛经故事，我们再回过头来品味图1，对画中细节可以有更深的理解。岸上那只鹿显然就是鹿王，水中那只鹿则是怀孕的母鹿。两鹿的姿态显示，它们正在对话。而且是怀孕母鹿讲完自己的请求，

鹿王正沉思对策的那一瞬间！环境的画法也很有深意：母鹿站立的河流，应即是“鹿野苑”中的“婆梨”河；母鹿身侧的峭壁，象征着母鹿身处险境；而鹿王身后的松树，则象征着鹿王的高风亮节。所以，整幅画面表现的是鹿野苑“鹿王代死”典故无疑。

在佛经中，“鹿王”号称“鹿王菩萨”，被解释成是释迦牟尼佛的前世，对它的赞美其实就是对释迦牟尼的颂扬。

“鹿王代死”故事是“鹿野苑”地名的由来，也使婆罗奈国善名远扬。《出曜经》卷十四还说到：此后，“诸有神仙得道五通学者，皆游学彼国。”尤其是“鹿野苑”，成了“纯善之人非凡夫所住”的地方。因此，“鹿野苑”又称“仙人鹿野苑”。

图2正是对“仙人鹿野苑”仙境氛围的描绘。画面中有洞石，有仙果，有松树，有藤萝，有氤氲的运气等，好一派仙灵的境地。当然，主角是两只正在苑中漫步的仙鹿，它们是“鹿野苑”的标志性动物。

释迦牟尼到“鹿野苑”首次讲道，史称“初转法轮”。据佛教的传说，当时正好苑里有两只鹿也旁听了佛讲的道理，并因此得以觉悟。这个传说在藏传佛教中影响特别大，许多藏传佛教的寺院都有两只鹿一左一右卧对一只法轮的雕塑或图画，名为“二鹿听经”，来历就是这个传说。所以，图2中画两只鹿，暗示此处为佛教圣地“鹿野苑”的意图十分明显。

明万历瓷画演绎《霸王别姬》

浙江金华 曹兆燎

《霸王别姬》的故事自古以来深入民间，唐代时还有虞美人墓在。明代戏曲作家沈采著有传奇《千金记》中有《别姬》一出专讲英雄美人，凄凉悲壮。

在明万历年间的青花瓷中亦有精美的《霸王别姬》瓷画，画面中，英俊威武的项羽双手紧握宝剑，一旁是面无表情、呆若木鸡、弱不经风的虞姬，背靠案几，以前和项羽一起冲锋陷阵的她忧愁一夜催人老。案几上的酒壶代表酒已尽，愁又生。窗外寥寥数笔流动之水，象征楚营和乌江相隔不远，英雄末日。霸王、虞姬的生离死别尽在瓷画中。

秦朝灭亡后，刘邦和项羽角逐天下。刘邦拜韩信为帅，屯兵于九里山前，召集各方诸侯，设下十里埋伏之计。派李左车到项羽处诈降，激将计诱项羽深入重围，困项羽于垓下。张良又教人遍吹洞箫，命军士遍唱楚歌，声韵凄凉。楚歌随风入楚营，楚将楚兵闻之，皆发思乡之情，倍感生死之迷茫，斗志瓦解。一夜之间，逃亡者十之八九。没有离开楚营的，只有八百余人和周兰、恒楚



二将。

英雄落难，面对涣散之军心，项羽无可奈何，惟思冲出重围，以图东山再起。只是放心不下历年均在营中随侍征战的虞美人，万一她冲不出重围落入虎口又该怎么办？

英雄气短，儿女情长。回

到帐中项羽和虞姬举杯共饮，回想身怀徒手举鼎之力，身经七二十战，战无不利，如今卒中韩信之计。酒到伤心处，男儿泪亦长。于是项羽乃悲歌慷慨，自为诗曰：“力拔山兮气盖世，时不利兮骓不逝。骓不逝兮可奈何，虞兮虞兮奈若何！”歌数阕，项王泣数行下，左右皆哭，莫能仰视。

面对项羽的悲歌，虞姬知在这危难关头项羽最放心不下的是自己。为了让项羽尽快振作起来，冲出重围，虞姬以歌和道：“汉兵已略地，四方楚歌声，大王意气尽，贱妾何聊生。”为了使自己不成为项羽冲出重围的负担，使项羽了无牵挂，饮剑楚营是虞姬的唯一选择。

明万历时期是戏剧流行、大发展的时期。从这幅瓷画中可见戏剧扎根于生活，生活中传播戏剧。尽管有关项羽的诸出戏，项羽都被刻画成刚愎自用、不听人言、勇而无谋的形象，但自古以来，虞姬以自刎殉情，英雄末路的项羽对爱情的专一，从一而终，至死还为对方考虑，感天动地的悲情绝唱，仍为项羽所有的缺点添分。定格于中国文学的字里行间，定格于中国戏曲的舞台上，成为经久不衰的热门话题、剧目之一。

清康熙五彩人物故事瓶

云南昆明 秋风

此瓶(见图)高46厘米，盘口直颈，平肩，长腹自肩以下渐收，矮圈足，器型规整挺拔。外壁白釉地上施多层五彩纹饰。盘口绘一圈锦纹，颈部绘竹石图，隽永清雅。肩部龟背锦纹簇拥着距离的方形开光四个，分别填绘古琴、围棋、线装书、立轴画。中国古人视琴、棋、书、画“四艺”为偃武修文的标志，寓意康宁幸福。瓶身以红彩缠枝花纹为锦地，前后开两大幅山水图，两侧借助于长方形开光，内绘四季花卉和彩蝶鸟雀，形成“一地多衬”。

康熙五彩是中国传统五彩瓷发展的一个高峰。明嘉靖、万历时期，因釉上蓝彩尚未发明，故以釉下青花代替蓝彩，形成釉上下彩相结合的“青花五彩”。康熙时已用蓝彩取代了青花，颜色多色阶，又用黑彩勾描图形的轮廓和线条，施彩也深浅有致。

此瓶以矾红彩描绘花卉锦地，黑彩描勾山水轮廓线，再施以不同色阶的蓝、绿、红、紫诸彩，突破了平板少层



次的缺陷。高山远水，孤舟独钓，颇有尺幅千里之势，潇洒洒落地营造出一个深远幽静的全新境界，寄托出居庙堂之高、处江湖之远的中国古代文人道德情操，堪称康熙朝五彩器中技艺和艺术的尚佳之作。