

北齐高洋墓大门吏俑

■河北石家庄 砾华

南北朝时期,陶俑是官僚贵族阶层墓葬中主要的随葬品,陶俑的种类和数量都很可观。尤其北朝陶俑,在继承前代陶塑工艺精华的基础上,受到外来文化与各少数民族文化的影响,不但内容丰富,表现形式也多种多样。这一时期的陶俑,尤其注重对人物表情的刻画,达到很高的艺术水平。1987年,河北磁县湾漳村北齐皇帝高洋墓出土陶俑1600余件。随葬墓中的这一庞大陶俑群,生动反映了当时的仪卫、丧葬制度和社会生活、服饰等状况。其中,两件高达1.42米的大型门吏俑,属于北朝墓葬中首次发现的陶俑类型,其中一件正在河北博物院“北朝壁画”陈列展出。

“门吏”是古代一个职位,即“看门人”的意思,要么看城门,要么看衙门,总之都是很小的官,故被称为“吏”。北齐高洋墓出土两件大门吏俑之后,其他地方也有类似陶俑出土,完整者皆为一对。2006年1月,陕西省考古所文物工作者在西安市南郊清理发掘了一座南北朝墓葬,墓主为1500多年前

称雄于中国北方的少数民族柔然族贵胄,该墓就随葬有一对硕大的门吏俑。其中较为完整的一件,高约96厘米。可以说,这件门吏俑,除身高略低一些之外,无论形貌气质,还是穿着打扮,都与北齐高洋墓出土的那对门吏俑极其相似。由此可见,成双成对的“大门吏俑”,是北朝贵族墓中较为常见的随葬品,反映了墓葬的时代特色。

北齐是北朝时期最有影响力的一个朝代。北齐陶俑受佛教造像的影响,人物特征饱满自然。同大门吏俑一样,高洋墓出土的1600余件陶俑,无不面容清秀,仪态端庄,以适当夸张和大体写实的手法相结合,追求一种宁静而含蓄的美。考古发现证明,北方出土的北齐时期陶俑,以三个地区为代表,一是邺城地区,二是晋阳地区,三是山东地区。而高洋墓陶俑,无疑代表了邺城陶俑的最高水平,以所谓“秀骨清像”式造型,与晋阳、山东北齐陶俑的“浑圆浓郁”形成鲜明对比,北齐高洋墓这件大门吏俑,就是这一时代特色的集中体现。走进河北博物院“北朝壁画”陈列厅,第一眼就会看到这件陶俑(见图)。“他”头戴平巾幘,身穿朱红色交领宽袖衣,外罩赭裆衫,头略低垂,双手拱于胸前。



有意思的是,其陶胎虽为灰黑色砂质粘土,素烧后又在表面施以白粉,因此,俑的“皮肤”看上去十分光洁白皙。有人说,中国魏晋南北朝是美男辈出的时代。这还真不是戏言,翻翻史书,你会发现当时的美男真是多如牛毛,“天下第一美男”之称的潘安,就诞生于此时。魏晋南北朝时期的美男子有三个标准:一是身材高挑,二是面白如玉,三是衣着飘逸——大文吏俑可谓条条相符。

魏晋南北朝时期,战乱频仍,朝代更迭频繁,从皇帝到贫民都在感叹时光短暂。身处乱世的人们,因为朝不保夕而放任性情,以致审美压倒了伦理。这一时期,对人的关注与品评,由道德风范转向人物外貌,进而发展到人物的精神气质,他们不但狂热追求感官美,更追求心灵的自由、人性的自在和个性的张扬。所谓“魏晋风流”,在中国古代史上是绝无仅有的。因此,这一时期的陶俑,也无一例外地打上时代烙印,被塑造成形象唯美、面带微笑的样貌。创作者似乎希望借此忘掉现实中的烦恼与痛苦。当我们与之相对,也会感觉到一种明媚温暖的气息,熠熠生辉,直达心底。

说罐论缸



■上海 高阿申

缸高17.2厘米;康熙青花瓷器是清代青花的代表作,其特点是色调鲜明青翠,浓淡相间,层次分明。工匠们运用青料的混水技法,可分染出丰富的色调,如同中国画的“墨分五色”,甚至一笔之中也能出现不同的层次和浓淡的墨韵,故康熙青花有“青花五彩”之誉。而康熙青花尤以民窑器为杰出。

此缸系北京翰海2001年春第1762号拍品,估价约0.6万-1万元,以2.2万元成交。器的底部无款,估0.6万-1万元这个价格,实际上是视其为民窑器。而同场拍卖的一个习见的康熙青花云龙纹盘(第1650号拍品),口径16.7厘米,估价却是4-6万元(成交价为4.4万元)。

笔者想说的是,以2.2万元买下此缸者属有眼光的。民窑瓷中有不少制作水平近似官窑的佳作,甚至还有超过官窑的杰作。而且,历代无款识瓷器中都有官窑器,特别在康熙一朝。这幅青花图画,海兽形象豪放不羁而显得气韵生动,远比那工整又板滞无力的常规龙纹构图要见力度,更具观赏性。康熙青花的风采,从这件小缸的用笔、用彩上,可让人获得充分享受。

清康熙青花海兽缸

诗画合一:五彩孔雀图花瓶赏



图1



图2



图3

■江苏徐州 杜昊宇
尹钊 金光

在古玩市场上,继“民国瓷”后,受人们怀旧心理等因素影响,上世纪五六十年代的瓷器收藏也开始悄然升温,这些瓷器中有一些是大型国营瓷厂生产,由于工艺精湛,其中的精品受到人们的青睐。本文要介绍的这对五彩花瓶,即为上世纪五六十年代出品。

这对五彩花瓶,造型及纹饰雷同,瓷瓶高30厘米,正面图案(图1、2)均为牡丹、孔雀、老树、桃花;背面(图3)一首诗:“花开艳丽吐

清香,绰约芳姿时世妆。鸟语枝头声色俱,飞鸣展翅任翱翔。”

在民间,一般情况下画面皆有吉祥的寓意,从上图中也凸显出画家吉祥寓意的祝福。桃花和牡丹图案作为装饰语言,具有象征性和寓意性,特别在民族传统纹样中极为普遍。牡丹象征富贵,牡丹花开茂盛寓意财运旺盛。桃花图案同样艳丽多姿,气势如虹。孔雀唯美惊艳,在人们的眼中同样寓意吉祥幸福。

花瓶上楷书诗句清新优雅,和花瓶上的图案交相呼应,正背面合璧俨然就是一

幅具有很高艺术水准的书画画卷。花瓶的瓷质洁白如玉,底款(图4)“中国景德镇制”,由此确定该器应是景德镇瓷厂所制。

对于五六十年代的瓷器,总有这样的感慨,对艺术品来说,年代是一个重要的因素,但并非是决定性的因素。其实,艺术性也是一个重要的要素,像战国、汉代的一般瓷器,虽然年代久远,但是制造工艺和瓷质都较差,即便具有一定的研究价值,观赏价值却并不高。真正价位高的应该是年代较近的清三代官窑瓷器,这个原因就在于它做工的精美,即使是

元青花、清三代的瓷器,如果只是普品或日用品,它们的价位也是很低的。在近代,一些名家的画作价值不菲,实际上在瓷器上一些精美的画作也同样应该具有它相应高的价位。分析上世纪五六十年代“瓷器家底”升值的奥秘,在当时的一些有名瓷厂中,一批制瓷工作者虽然具有娴熟的工艺水平,当时由于特定历史原因,很多技艺精湛的工艺师来到景德镇上的一些瓷器厂从事瓷器制作。但由于当时制瓷厂的产品都是标明为中国景德镇制造,在一段时间以来,他们出产的瓷器并未引起藏家的关注,毛瓷的经历就是一个典型的例子。但改革开放后,这些工作者也成为了制瓷大师。这也就是现在五六十年代瓷器升值的原因之一。同时,我们也应该注意,只有艺术价值高的五六十年代的瓷器才具有很高的升值空间和观赏价值。收藏这个时期的瓷器时,一定要考虑其造型、图案是否精美,外形是否完好,是否产自名地,切不可盲目收藏。

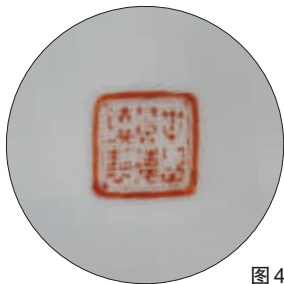


图4



永乐青花大盘

■江苏扬州 林菲

明代初期的永乐、宣德两朝青花瓷器用料,是郑和下西洋期间从海外带回的苏泥勃青,而这一时期正是明代青花瓷的鼎盛期,成为中国青花瓷的典范。太仓博物馆收藏的这只明永乐青花大盘(见图),就是一件代表性佳作。

该盘高7.4、口径37.4、底径24厘米;盘口为菱花边形,板沿,盘壁瓣形斜直,细砂平底,圈足;内外均饰有两两对称的缠枝牡丹、莲花、菊花图案;胎质细白而坚密,釉面肥厚滋润,釉色呈淡淡的湖水青,有沁入胎骨的铁锈斑,表面呈典型的橘皮釉状。

整器造型大方精巧,青花色泽恬静雅致,构图严谨,画功娴熟,为明永乐官窑青花瓷中的典型器物。