

# 一个氧化了的印章

## ——兼谈苏区的运输管理

福建 洪荣昌

这是一张苏区时期运输检查所,开给撑船工人崔厚炳,由长胜到固村的介绍信(图1)。这张介绍信7月24日开出,规定10天作废。介绍信落款处的单位除了盖一个王由龄的私章外,上方有一个很模糊的条形印章,看不清楚是什么单位。

氧化了的印章,是盖在纸上的印章经过长时间空气流动所留下的特殊痕迹。因时间、阳光、空气、水分相互作用的不同,呈现不同的状态。在西北地区,空气干燥,印泥在盖章后,油脂水分迅速挥发,原始状态保存较

好,这也是敦煌莫高窟壁画得以保存几千年的原因。南方就不同了,亚热带气候使得空气含水量较高,油脂水分不能及时挥发,时间一长印文周围会产生一种晕散图案。这种晕散效果需要时间积淀,不是现代人工所能为之的。即便是再高明的仿制专家,都对印章晕散效果束手无策。这是目前鉴定苏区文物的一个重要参考依据。像这件苏区文物,正因为有晕散的两个私章和一个条形公章,在不上手情况下我才敢确认为真品,才敢去竞拍购买。

我在长期的收藏生涯中养成一种习惯,喜欢

及时整理所收集的新东西,一般是先把皱巴巴的东西整平,有时候还用相同颜色的旧废纸简单补一补,以满足视觉上的需求。然后用扫描仪举行扫描,既保存了图案,又避免在需要研究使用时搬来搬去。最后用透明塑料袋装好,有时候还写上一张有关藏品的说明纸条,一并放入塑料袋。

就在对这张介绍信进行扫描时,我惊奇地发现盖在介绍信左上方条形印章的字迹比原来明显许多(图2),能看出来是“中华苏维埃运输管理局博生分局长胜检查所”19个字。

这张看似普通的介绍信,由于印文的确认,增加了历史厚重感,也填补了我苏区红色文物收藏的空白。

苏区文物的收藏鉴赏过程,是一个认真学习、深入研究的过程。我曾对一些收藏爱好者说过,人这一辈子玩点收藏,好处很多,是一种修心养性的好方法。收藏既留住了历史,陶冶了情操,又促进了学习,积累了财富。自己喜欢的东西收集到以后,你要去弄懂它,这就逼着你要去看书

学习,逼着你去对比研究。学习研究的过程,也就是自我提升的过程。

我问过不少人,对苏区时期的运输管理工作都比较陌生,包括苏区的运输工具、运输物品、组织机构的沿革等。

我们先来看一看苏区的运输工具。从地理位置看,上个世纪20年代末,中国共产党领导的土地革命战争,建立苏维埃政权区域,都在穷乡僻壤、交通不便的山区,没有铁路火车,没有宽大的公路和汽车,更没有机械化的轮船和飞机。运输人员和物资,只有以下几种工具。

陆运工具有扁担与抬杠、布袋与络脚、角箩与箩筐等,独轮车(图3)和牛马车是平坦道路的主要运输工具。

史载,江西兴国有个叫欧阳崇庭的年轻人,巧妙地把粪桶做成两层,上层装粪,下层装食盐,把赣州城里买好的食盐,从国民党哨兵眼皮底下,一担一担地挑运出来,供给苏区群众和红军。

水上运输工具主要是木船和竹筏。

别小看这些土哩叭叽的运输工具,中华苏维

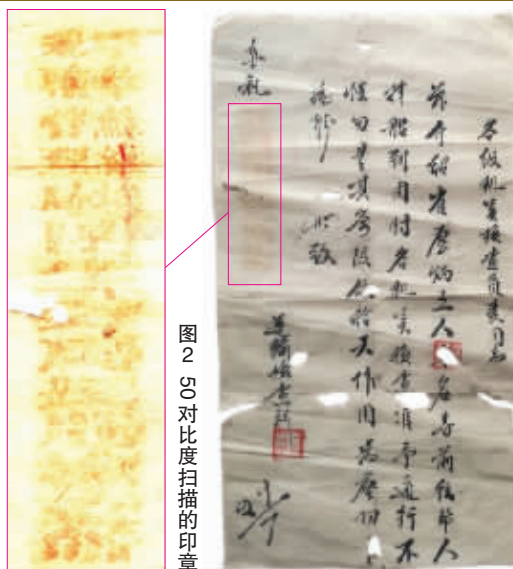


图1 人工拍摄的图片

埃共和国国民经济部部长吴亮平在回忆苏区运输情况时曾说,那个时候,瑞金到兴国道路上,闽西汀州到瑞金道路上,物资运输量相当惊人。那么,运输资源在哪里呢?主要靠人民的力量,靠原始的交通工具,靠群众的积极性,很好地完成了苏区在军事、经济、政治上的运输任务。这是中外交通史上的奇迹。

苏维埃政府利用现有交通运输网络,除了加强苏区内部之间互联互通以外,采用灵活多变的策略,与国民党统治区物资交易日趋活跃,供销两旺。在“红色经济特区”江口码头,每圩都有来自白区的上百商船,月营业额超百万。“红色小上海”长汀,千商云集,万民潮

涌,仅大米一项,日交易量就达六七万斤以上。

为纪念赵博士烈士,中华苏维埃政府于1933年1月设立博生县,下辖宁都县属城关、梅江、安福、固厚、青坊、湛田、会同、竹寮、流南、湖背、江口等区,隶属于江西省苏维埃政府。1933年7月再析为博生、洛口、长胜三县,直到1934年10月红军长征自行取消。从印章上“博生分局长胜检查所”的文字内容可以确认,长胜县虽然于1933年7月设立,但运输工作隶属于博生分局管辖,长胜只设立检查所。这张介绍信发出的时间是1934年7月24日。卫边区、边区经济建设、文化教育和妇女权益保护等方面做了大量的工作。

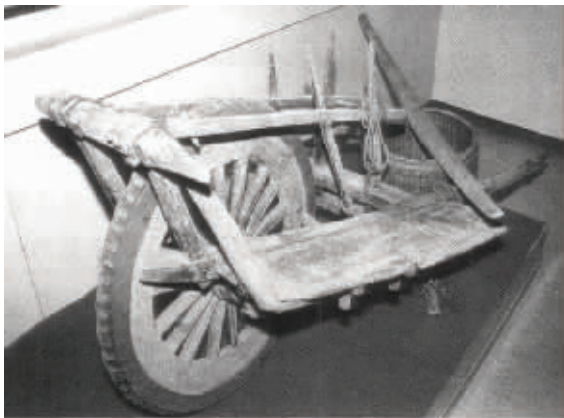


图3 苏区运输主要工具——独轮车、扁担、箩筐

江苏 胡小画 尹钊 付克健

我们喜欢收藏玩石。我们发现大自然雕琢狗的形象栩栩如生,别有一番情趣,和现实艺术中的狗具有异曲同工之妙。下面,我们就将收藏的灵璧石中狗的形象展现给大家。

图1这是一块灵璧磬石中的象形石。高29、长38、宽14厘米。此灵璧石石色苍郁,石质坚硬,气势磅礴,雄健中透着一种秀雅;石质细腻,线条丰富多变,其所呈狗的形态,威猛逼真,令人惊叹。石造型如搏斗中的狗,见它雄健中奋起而至,远观其形壮而不庸,色泽乌亮,周身似有鬃毛竖立,沉静中的霸气不可言表,步伐力震大地,整体散发出一种凛凛威势。堪

称灵璧石中的上品。

图2,高20、长30、宽8厘米。这是一方灵璧石,造型为象形石。此石色泽沉静,石质细腻光滑,其所呈狗的形象及形态逼真,令人惊叹。

图3是一方灵璧石,高30、长30、宽5厘米。造型为象形石。此石石质细腻,石色如青玉。线条丰富多变,其所成松狮狗形象,形态逼真。

图4同样是一方灵璧石,高25、长30、宽10厘米。石形体流畅,姿态高贵优雅,它饱满丰韵,显示出无与伦比的风采。石质坚贞,色调丰富,营造出沉实的动态。

图5是长44、高22、宽10厘米的灵璧石。石体态张狂如凛凛猛兽,不见怒吼,声音早已响

彻耳膜。首尾皆俱是象形石中的佳品,直面石前,仿佛感受到它的猛兽。似见鬃毛后张,利爪席卷败叶。气势猛不可挡。

自古以来,在为数众多的玩石中被誉为中国四大名石的是:灵璧石、太湖石、英石、昆山石。其中排在首位的当属灵璧石,其形、声、色、纹、质、势六者兼备,早已名扬四海。据《云林石谱》记载:“石在土中,随其大小,具体而生,或成物象,或成峰峦,蜿蜒透空,其状妙有婉转之势,叩之铿然有声。”灵璧石青黑色磬石的表面多具深浅不一的凹凸纹理,其纹理颜色丰富,形态各尽其趣,或曲折有致

# 大自然画笔中的狗

变化无穷、或肖形状物生动形象,或似写意泼墨如诗如画,或景物似工笔描绘精雕细琢,或景物难以形容意境悠远,其中的意境和神韵给我们带来了无穷享受,从上面的灵璧磬石,你是否有所感叹?

赏石至此,一个画外音不由响起:这形,令人疑惑,亿万年前,尚无摄影之术,是谁将自然美景浓缩于尺许石中?这景,美得令人惊愕,这样的色泽,这样的动态,是谁用石来表现美的多元?其笔法之细腻,色彩之柔和,构思之奇特的让人叫绝;这的确令人感慨;其形象

栩栩如生,浑然天成,没有人为修饰,确是一座座大自然鬼斧神工的立体精品雕塑,同时,也唤起大家对大自然的热爱、对犬的喜爱与敬仰。



图1



图2



图3



图4



图5