

## 汉代铅绿釉粮食加工作坊

■湖北武汉 尔雅

粮食加工作坊,顾名思义,就是加工粮食的地方,如稻谷加工成大米,风箱吹壳清选,石磨粉碎。在我国,粮食加工厂遍布于广阔的乡镇村场,设备先进,满足着人们的生活所需。其实早在两千年前的汉代,民间粮食加工作业就已经有了一定的规模,这从一些出土的汉代粮食加工陶作坊明器上可以探寻到一斑。

图为一件汉代铅绿釉粮食加工作坊,泥质,红陶,通体施铅绿釉。长22.2、宽15、高9.3厘米。作坊上面无盖,四面围起,一面一侧凹下许多,可能为进出之处的设计。在狭小的空间里,一个春谷脱壳的工具沿着墙壁摆放着,一老一少目视前方,正用力踩动长木上固定着一块上圆下尖呈锥形的石头的石碓,在碓巢里捣谷,由于年代久远,长木柄的前部已经断裂。一只鸡、一只鸭和一条狗围在石碓巢边,神情专注地注视着正待落下的石碓,仿佛在等待有粮食从石碓巢里溅出,好伺机觅食。在紧挨着春谷人的作坊的另一边,一盘带圆仓的硕大陶磨,几乎占据了作坊的三分之



一的空间。自古以来,鸡、鸭一直都是人类重要的家畜,由野狼驯化而来的狗则是对人类最忠实的动物,古人饲养鸡鸭和狗代代绵延,生生不息,丰富着人类的物质和精神生活。晋代诗人陶渊明在《桃花源记》中,就曾以“阡陌交通,鸡犬相闻”来形容乡村淳朴而和谐的风气。在这件汉代铅绿釉粮食加工作坊里,刻意安排了鸡、鸭、犬与人物及粮食加工工具并处一处,形象地展示出一幅生活气息浓郁的写实的汉代农家生活画面。

我国带釉陶器早在商周时期就有发现,到汉代时普

及全国,数量大增,成为汉代一个非常重要的陶器品种。铅釉陶是汉代陶器的一大成就,开我国低温釉陶大量生产的先河,对汉代以后陶器的生产产生了极大影响,如唐代的唐三彩、宋明的釉陶都是其发展的结果。汉代铅釉陶的胎体为陶,釉则是以铜和铁的氧化物作呈色剂,铅的氧化物作助熔剂。由于这种铅釉陶的烧制火候较低,胎较粗松,胎体不结实,加上釉中铅含量高,所以不大作为食器使用,而是作为古人下葬时的随葬明器埋入坟墓。这种风气在汉代尤其普遍,器型主要有院落、圈

厩、鼎、壶、仓、灶、盒、磨、作坊、楼阁、井、水碓、池塘、车船和人物、家畜等。这件汉代铅绿釉粮食加工作坊,即为一件充满生活情趣的汉代随葬明器。

汉代社会稳定,国家富足,黎庶安居乐业,建立起了较为完善的粮食仓储机制,出现了“行有车马,食有大仓”的时尚风气,以至于以粮仓、粮食加工作坊、猪圈等这些人们生活的必需品来作为颇具特色的随葬明器。这件器物釉色深层凝厚,按照汉代的粮食加工作坊布局,具备了脱壳的石碓、粉碎的石磨,可能是考虑到空间狭小而省去了吹壳清选的风扇车,结构简单、实用,连体烧制,是汉代粮食加工设备的生动写照,体现了我国汉代高超的制陶工艺水平。人物及动物造型生动活泼,神情专注,尤其是鸡、鸭、犬等或站或蹲,刻画细腻,栩栩如生,体现了汉代陶器手法简洁洗练、具有浓厚的生活与时代气息的特点,在一定程度上,也反映了汉代农耕文化的状况和当时农作物加工工具的先进,让人管窥到汉代农民生产劳动丰富多彩的一面。

### 说罐论缸

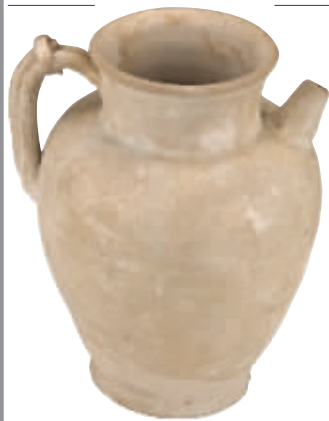


■上海 高阿申

罐高14.1、口径12.3、底径8.5厘米。直口,鼓腹,平底。肩饰一周方格纹,并在对应部位贴塑狮头、狮尾形的耳及桥形双系。器内无釉,器外施釉不及底,釉面色泽青绿莹润,含牛毛纹。平底内凹,胎呈灰色,质细,有紫褐色垫烧痕。

西晋时期另有一种塑鸡首、鸡尾的双系罐,形态亦十分生动。此罐贴狮形装饰,立意高雅,存世量较鸡首双系罐少。

西晋越窑青釉狮首双系罐



■山东青州 钟惠咏

邢窑,是唐代著名的瓷窑,五代时仍烧造。窑址位于邢台市所辖的内丘县和临城县祁村一带,是中国白瓷生产的发源地,在中国陶瓷史上占有重要地位。

青州博物馆收藏的这件唐邢窑白釉执壶(见图),口径6、高12.6、底径5.5厘米。侈

## 唐邢窑白釉执壶

口,圆唇,直颈,丰肩,鼓腹,平底。喇叭形短流,三圆条系箍为鏊,腹下急收,平底外撇略内凹,通体施白釉未及底部。胎质细腻,造型端庄。

邢窑除烧造白瓷外,还烧制青、黑、黄釉瓷等产品。而白瓷亦分粗细两种,邢窑白瓷胎质坚实,细洁纯白,器内施满釉,器外釉不到足。在胎、釉之间有一层化妆土,作为护

胎釉。尤为难得的是其细白瓷的釉面光滑,色泽雪白莹润,陆羽《茶经》中所赞“邢瓷类银”“邢瓷类雪”,便是指其釉色而言。

邢窑产品器型规整,制作精致,有碗、盘、钵、托子、杯、砚、盒、瓶、壶、罐等,多为日常用品,均少带纹饰,以突显釉质之美,风格朴素淡雅,造型朴素大方。



光绪五彩人物葫芦瓶

■安徽望江 宋康年

五彩又称古彩,亦名硬彩,是与软彩(粉彩)相对而言的。据《陶雅》上说:“康熙硬彩,雍正粉彩。”又据《饮流斋说瓷》里解释:“硬彩者,谓彩色甚浓,釉敷其上,微微凸起也。软彩者,又名粉彩,彩色稍淡,有粉匀之也。”这件五彩人物葫芦瓶(见图),就是光绪窑窑出品的五彩瓷佳作。

此瓶葫芦造型,通高19.5、口径4.1、底径6.2厘米,圆口,上有小圆腹,下有大圆腹,两腹相连而成。五彩绘画,上腹绘有婴戏图:一位憨厚可爱的孩童,似乎独自在园内载歌载舞,自娱自乐之景象溢于瓶上。下腹绘有弈棋图:两位身着和服的高士,面对面地端坐在石头上,中间一块大石板上置着象棋盘,正在聚精会神地下棋,看上去那副闲情惬意之神志,大有“世外桃源”之感,充分反映了当时人们对美好生活的热爱和追求。整个器物图案精美,画法细腻,富有一定文化底蕴,值得收藏。

## 纹饰精美的清代青花瓷器

■陕西安康 刘燃冰

在日前安康举行的一场藏品展览中,有一组三件纹饰精美的清代青花瓷器,吸引了不少观众的目光。今将其分别介绍如下,以飨同好。

图1为清代青花菊花纹掸瓶。瓶高33.5、口径10.5、腹径15.5、底径8厘米。撇口,长颈,鼓腹细长,上腹微鼓,下腹急收,假圈足,足沿露胎,胎质细腻,凹底;口沿施酱釉,肩部阴刻回纹一周并施酱釉。足阴刻似仰莲纹一周并施酱釉,足底凹面施酱釉。瓶内施白釉。腹部主体纹饰为青花盛开的一束菊花,给主人带来吉祥。此瓶可作为陈设,也可插鸡毛掸子。

图2为清代青花菊花纹罐。高25.5、口径10、腹径23、底径8厘米。糙口,盖丢失,肩部阴刻回纹一周,并施酱釉。假圈足,足部阴刻竖



图1

纹,似仰莲纹,并施酱釉。足沿露胎,质细润。凹底面施酱

釉,罐内施白釉。这种罐子用途很广,可装酒,可腌酱菜,中药铺大多用来装药材等。在罐面鼓腹上用青花小写意画主体纹——两束盛开的黄半球菊花。

图3为清代青花荷花纹罐,高26.3、口径9.5、腹径26.5、底径14.5厘米。糙口,盖丢失,肩部阴刻回纹一周,并施酱釉。假圈足,足部阴刻竖纹,似仰莲纹,并施酱釉。



图2

足沿露胎,质细润。凹底面施酱釉。罐内施白釉,这种罐子用途很广,可装酒,可腌酱菜,中药铺大多用来装药材等等。在罐面鼓腹上用青花小写意画主体纹,如伞状美丽的大荷叶及盛开的仙人醉荷花。罐面主体纹饰很特别,它不是突出荷花,而是突出荷叶。如伞的大荷叶,叶筋脉清晰,叶面似田田摇动,有一种喧宾夺主的得意。



图3