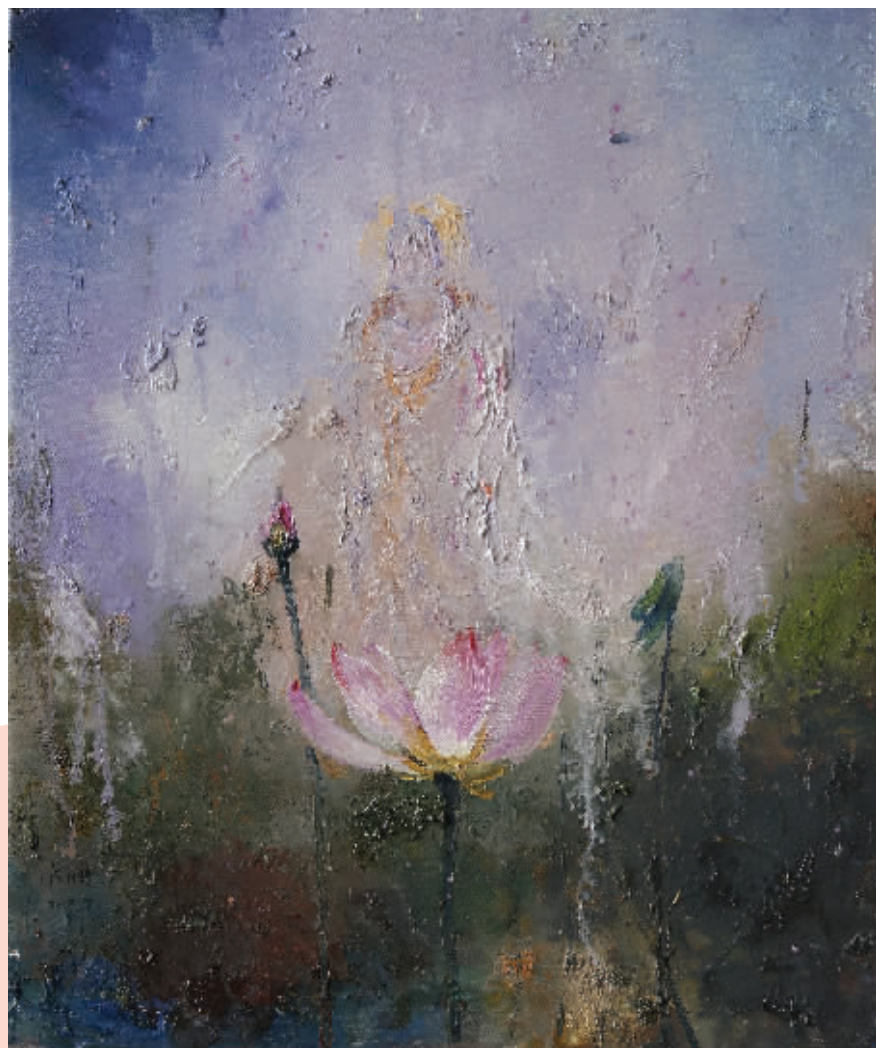


# 馨香祥荷——卢鹏油画展

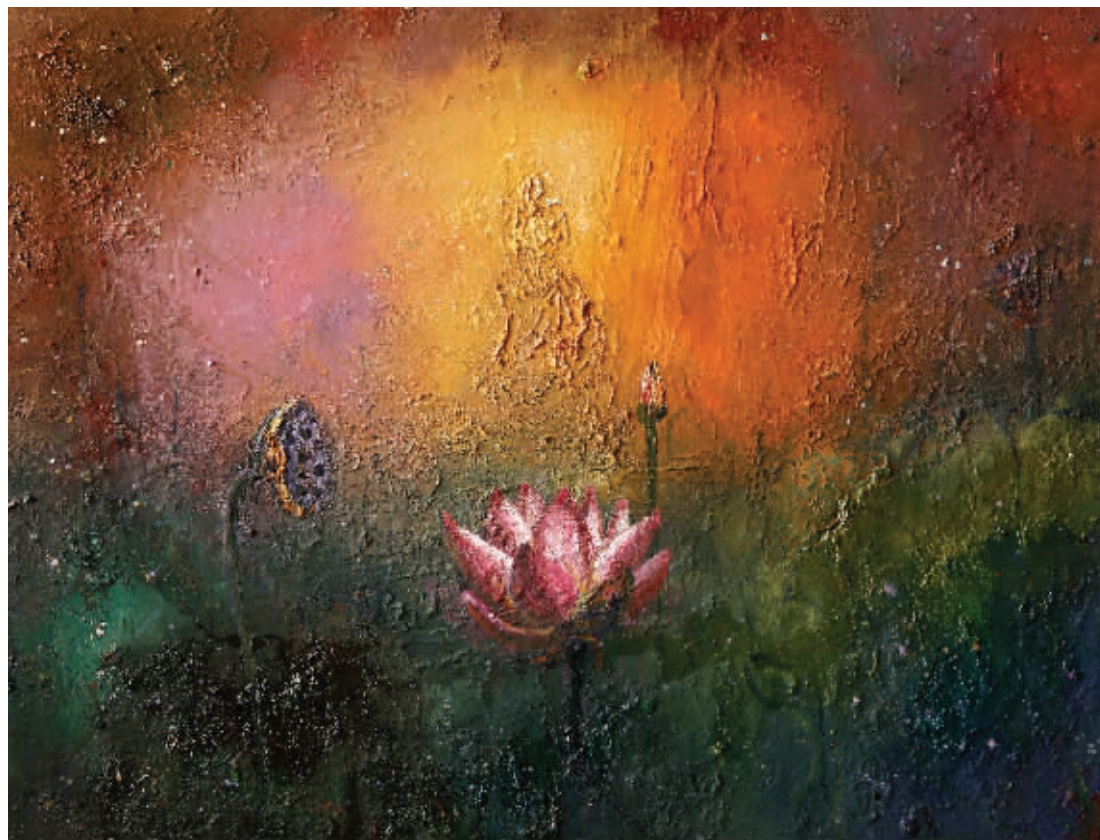
主办:《收藏快报》、北京艺企藏投资咨询有限公司  
展览时间:2017年12月2日—12月6日  
展出地点:中国国家画院(国展)美术中心  
(北京市朝阳区北三环东路6号中国国际展览中心1号馆)



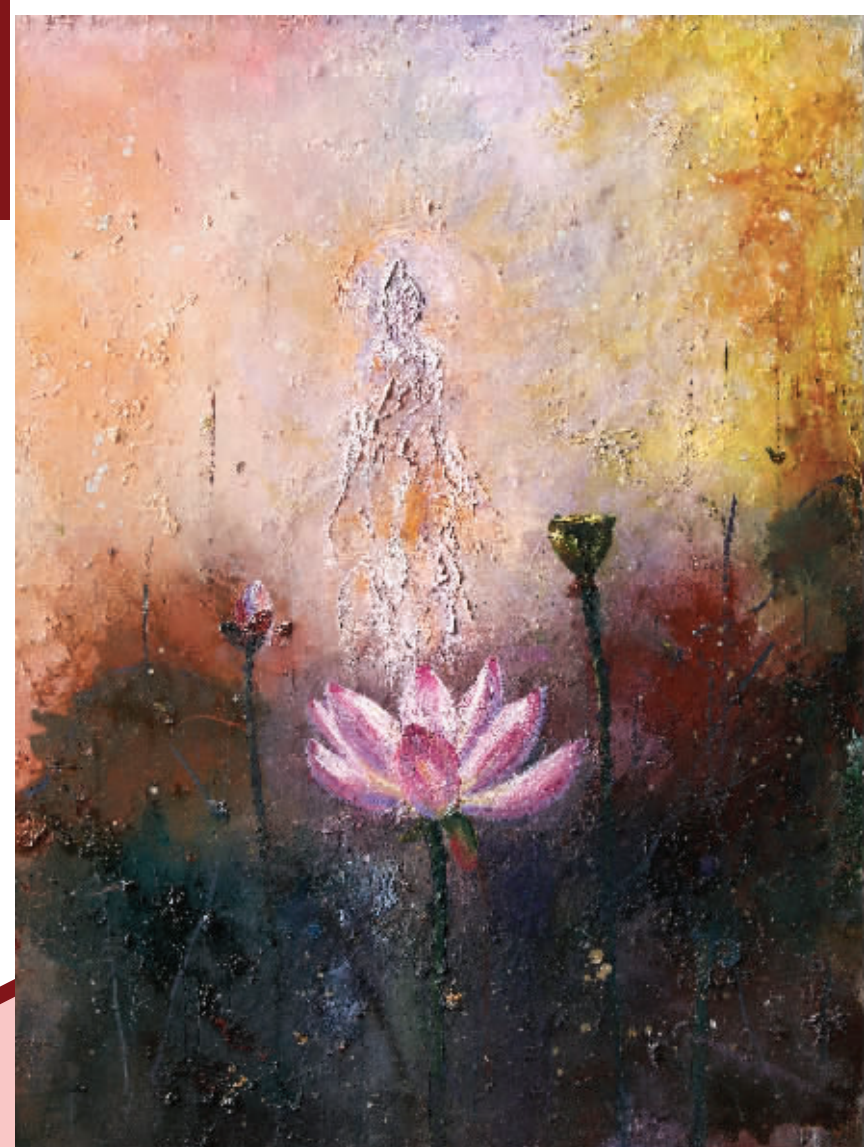
《花开见佛》90×90cm 布面油画 2017年



《馨香祥荷》50×60cm 布面油画 2017



《佛缘》80×60cm 布面油画 2017年



《呈祥》60×80cm 布面油画 2017年



《芳馨》60×80cm 布面油画 2017年



## 艺术简历

卢鹏 号金鹏, 桂籍油画家、易经学者, 现居北京。先后求学于广西艺术学院、广州美术学院、清华大学美术学院等学府研习油画技法和创作。现任清华大学美术学院朱曜奎艺术研究中心专职画家。卢鹏所研画作独辟蹊径, 吸纳易学文化精髓, 把传统国画神韵和油画技法融汇于日常油画创作之中。观其画作, 自有祥和与能量之气息。作品曾获多家国内外美术馆、艺术团体及私人收藏, 多次入选国内外展览并获奖。自2006年至今, 在深圳、广

## 画家自述

幼承家学, 喜好文史, 研习易学, 然更喜欢画画, 而描绘的题材多以荷花为主, 是个执著而又孤独的画荷者, 从写实到写意, 从抽象到具象, 静心、用心、描绘荷之趣, 专心、专注表现荷之姿, 用油画技法表达诠释自己内心的情感与追求。

荷花, 又名莲花、水芙蓉、藕花……是古老而又常新的世界之花。北宋周敦颐《爱莲说》“予独爱莲之出淤泥而不染, 濯清涟而不妖”之诗句, 比喻其纯洁、无邪、坚贞、清正的品德, 低调中显现高雅, 历代文人墨客留下无数不朽篇章与画作。是佛、道教中神圣纯洁的名物, 是君子风范……这种比拟为历代画家所推崇, 是经久不衰的题材, 从八大到吴昌硕、齐白石、潘天寿、张大千等, 无不以荷花为题创作出无数传世佳作。纵观中外美术史, 法国印象派巨匠莫奈最重要的作品《睡莲》就是一部宏伟史诗, 睡莲成了他晚年描绘的主题。

“江南可采莲, 莲叶何田田”, 生长于南方的我, 儿时荷塘边手摘荷叶, 翻转荷叶上品莹透彻的水珠, 采摘粉红荷花, 嬉戏之乐; 随着年龄的增长, 涉世阅历的加深, 书读得多了, 视野的开阔, 对荷有更多的认识, 更深层次读懂了荷花的高尚情操。

在创作荷花油画作品中注重吸收中国绘画传统中深厚营养, 与中国画的自由构成画面性情, 以意而写, 捕捉荷之神韵, 使作品兼具意象的艺术美与具象的现实美。

中国是有着五千年传统文化史的大国, 而国人把国画奉为国粹。而油画作为西方文化的一种形式, 十六世纪通过传教士传入中国, 上海是中国油画的诞生地。上世纪二三十年代, 著名油画家徐悲鸿、刘海粟、林风眠为代表, 倡导在中国绘画里贯入西画写实主义, 融合中西绘画风格, 开创中国油画的新纪元。正是由于中国油画艺术家承接西欧传统, 在此基础上完成国人对油画及本土文化的审美改造, 使油画在当今中国美术史中起着极大作用, 使油画亦占主导地位; 西方油画讲究元素的丰富、层次的系统及结构的完美, 而国画是形式与精神的结合, 注重形象感, 既独特又讲究人文内涵的深度, 偏重“外师造化, 中得心源”“天人合一”的文化语言体系思维。国画表现手法以水墨为主, 讲究留白、画面晕染。在创作荷花作品中我尝试注入水墨的神韵与中国易学文化元素内涵, 运用油画的媒介、色彩的丰富性、肌理的多样性, 作品既有具象、抽象, 又有意象的图式, 融合在同一画面中, 企图使作品把西方的视觉经验与东方

州、南宁、北京、上海、天津及河北等地参加油画联展(或个展)。至2015年始陆续举办以“荷”为主题的油画创作作品全国巡展。

的诗情画意巧妙地结合在一起, 在光与影的流动中, 给观者一种吉祥、生机、向往、信念的视觉享受!

艺术创作是一个艰辛而又长期的生活态度, 数十载的生活历练和对东西文化的深度思考, 为自己心中的艺术理想, 以荷为题材不断创作; 境由心造, 创造出自己心中的荷花。

卢鹏 2016年1月20日 写于北京



《雅韵》70×90cm 布面油画 2017年

卢鹏是我的学生, 来自风景秀丽的南方。出于对艺术的高度追求, 求学于京城, 后居北京做职业画家, 近几年举办油画作品全国巡展, 成绩卓然。

卢鹏出生于易学世家, 对中华传统文化情有独钟, 喜好文史, 研习中医, 精通周易, 聪颖好学, 悟性通达, 为人谦和, 潜心学术。

卢鹏的绘画题材涉及风景、静物、人物等, 而为其所喜爱融入感情最多的为荷花题材。荷花是我国十大名花之一, 其清新亮丽, 艳而不俗, 出淤泥而不染, 迎骄阳而不惧的高贵品性, 是真善美的化身, 吉祥如意的预兆, 儒释道三家的圣洁名物, 历来深受人们喜爱, 古往今来引无数文人墨客为其咏之、为其绘之。为了寻找创作素材, 他跑遍全国知名风景区、荷塘基地、庙观莲池、郊野荷塘写生, 观察研究荷的千姿百态, 执著地、用心地、专注地从写实到写意创作荷花题材油画作品。

他笔下荷花独具一格, 既有西方古典风格, 又有中国水墨画神韵内涵, 即具象、抽象与意象结合, 同时又将易学文化元素融贯其中, 画面气韵生动、虚实相生, 追求诗的韵味和意境, 彰显吉祥、纯洁之意, 给人无限的希望和能量, 这便是卢鹏所创作的以荷为题材的油画作品探索的主要意义。

他的绘画作品不仅要求艺术家须在

## 鲲鹏展翅会有时 ——为卢鹏画集作序

文/朱曜奎

专业技术长时间研习和领悟, 而“画外”的历练和积累同样十分重要。艺术的高境界要求画家提高艺术修养, 画家在熟练掌握传统技法基础上, 创新技艺、超越自我, 丰富绘画知识, 具备独特绘画语言, 传递时代精神, 同时专注创作, 淡泊功名利禄诱惑, 谦虚好学, 才能使作品升华。

作为他的老师, 卢鹏嘱托为其作品写序。我谨以此, 抒发点自己的感受是为序, 并祝愿卢鹏在艺术生涯不断地开拓, 迈向新的高度和深度!

朱曜奎(清华大学美术学院博士生导师)

2016年11月18日于北京



《韵荷馨香》90cm×90cm 布面油画 2017年



《吉祥祥荷》90×90cm 布面油画 2017年