

唐代长沙窑酱釉贴塑双系罐



图1

■安徽合肥 刘东

长沙窑是唐代著名的彩瓷窑场,釉下褐、绿彩开中国彩绘瓷之先河。同时,模印贴塑也是长沙窑另一重要装饰方法,在执壶的系下或肩部多见有模印贴塑的装饰。在人们印象中,作为饮酒用具的长沙窑执壶彩绘、贴塑的精品颇多,而作为普通生活用具的罐类产品则很少见有装饰精美者,本文就来介绍一件较为少见的唐代长沙窑酱釉贴塑双系罐。

这件长沙窑酱釉贴塑双系罐(图1),高26、口径19、底径20.5、最大腹围80厘米,1985年安徽省定远县青山乡

出土,现收藏于安徽博物院,陈列于安徽文明史展厅。此罐敞口,短颈,溜肩,四曲瓜棱腹,上腹略宽,下腹渐收,平底。罐身施酱釉,釉色纯正,釉面较匀净,有细密的开片纹。下腹近底处及底部不施釉,露灰白色胎体,胎质较为细腻。罐肩部对称置两个桥形系,系之下垂三角心形装饰(图2),罐身的上腹部对称贴塑两处图案相同的模印纹饰,纹饰较清晰。

酱釉瓷器与青釉瓷、黑釉瓷一样,是东汉时期就出现的,最早的瓷器釉色品种。它是一种以铁为着色剂的高温釉,釉色如芝麻酱色或柿黄色,故而得名。唐、五代时期,

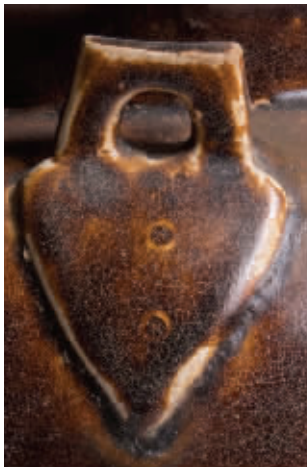


图2

酱釉瓷器产量明显增加,陕西耀州窑、安徽寿州窑等窑场均有生产。唐代长沙窑以生产青釉瓷器为主,其酱釉产品较为少见。

“模印贴塑”是先刻划好纹样的印模贴于瓷坯相应位置,后施釉入窑烧造。其在南北朝时期的瓷器上即已流行,比如著名的“莲花尊”等。进入唐代,模印贴塑装饰在唐三彩等陶瓷器产品中广为应用。安史之乱后,北方窑工南迁聚集于长沙,南北方瓷艺交



图3



图4

融形成了长沙窑独有的艺术风格,模印贴塑技术即有可能是从北方河南地区传来。

关于这件双系罐上的模印贴塑图案(图3)的含义,笔者查找了有关长沙窑的书籍,在李效伟著《长沙窑模印贴花》一书中找到了相同的纹饰图案及相似图案的印模(图4),该书中认为此图案为“菩提飞鸟围栏纹”。菩提树是一种高大的乔木,生长于中国最南部及东南亚、南亚地区,相传佛祖释迦牟尼便是在菩提树下修得正果,因此菩提树是佛教的圣物。此贴塑图案中菩提树下左右各有一只凤鸟飞来,具有鲜明的佛教元素。也有学者认为:长沙窑模印贴塑纹饰中多有胡人、坐狮、菩提树、杪椶树、椰枣纹等,具有浓郁的域外文化因素,被认为是为销往海外而烧制的。

综上所述,这件长沙窑酱釉贴塑双系罐模印贴塑图案清晰,风格鲜明,酱釉发色纯正,形体较大,胎体薄而保存完好(口沿稍有修复),是一件不可多得的长沙窑大件器物精品。从罐身瓜棱腹等特征来看,应属长沙窑晚唐时期产品。

说罐论缸



■上海 高阿申

罐通高43.5、口径18.5厘米,造型端庄,装饰题材别有一番情趣。腹部绘两组纹饰,一为身着朝服的文官,周围烟云缭绕若仙境,旁立一仙鹤,意味着前途无量,因为明代,只有公、侯、驸马及宰相等一品文官才可使用仙鹤纹;另一组是携琴访友图,表达了主人公既热衷于仕途,又向往以琴会友、寻觅知音的田园生活。

罐于1966年在北京市朝阳区八里庄出土,现藏于首都博物馆。构图特色是云气图,即楼台亭阁和人物纹置于云气仙境中,呈现一派吉祥景象。云气图曾在明正统时期得到广泛应运。至明中期,多见于香炉、梅瓶一类的器物上。一如至正型元青花和明永宣青花瓷上多海水纹,亦是一道亮丽的风景线。

此罐颈肩部饰连弧纹,肩与胫分别设云肩纹、仰莲瓣纹,其时代性已见明朗,而主题纹饰景深宽广,人物构图显得较为渺小,确证该罐当属弘治器物。

明弘治青花人物楼阁盖罐

民国马庆云绘“五桂腾芳图”帽筒



图1



图2

■河北石家庄 江志君

本文要介绍的这对清末民初马庆云绘人物帽筒,大小相似,造型雷

同,今择其一介绍如下。帽筒高约29、口径约12.5厘米,筒身有6个“海棠口”开窗。帽筒正面(图1)所绘画面采用清末至

民国初流行的浅绛彩画法绘制,总计绘有一对夫妇和其5个孩子的场景。背面(图2)为素背。底足(图3)露胎处,可见胎质比较细白,足外侧看似泥鳅背形,足内侧则略成斜坡状。足外底施满釉。帽筒上下两节接胎而成,中间的接胎痕迹明显。帽筒从上到下均可见明显的一起一伏的拉坯痕。

分析帽筒画面:先看上半部,可见一位女子眉清目秀,头盘发髻,身着浅绿色衣服,神态怡然。怀抱一幼儿倚靠在条案边。幼儿梳着刘海发型,身着红色上衣,伸着胳膊,歪斜着身子和脑袋,眼睛看着头戴黑纶巾、笑容满面的父亲,似乎想摸摸他。女子身边一个身穿淡蓝色衣服、留着独天冲发型的小孩,正围绕着一粉红色条案玩耍。另

一个穿紫色衣服、留着双辫刘海发型的小孩,则正在看着女子怀中的幼子嬉闹。画面下半部,描画了两个小孩伏案读书的情景。整个画面故事生动,人物刻画细致,布局合理,营造出一家七口欢乐幸福的场景。

值得一提的是,帽筒周身有两种“开窗”:一种是帽筒的画面里绘有开窗,作者通过开窗技法,巧妙地将在屋内外外的场景区分开来,让人可看见屋子外面的柱子、茂密的竹子、假山;另一种是帽筒壁上有6个“洞”——“海棠口”开窗,开窗位置似2只眼睛、1个嘴巴位置的对应关系,开窗部位边缘描金边,描金有的已经脱落。这种在器壁上开窗的“洞”——“海棠口”,便于空气流通,方便了在筒身里放置上香料之后,

对置于其上的官帽进行熏香,以去除官帽上的汗液、头油等异味。

帽筒上部靠近口沿处,用墨彩写有:“五桂腾芳戊午之夏月庆云斋写”。墨彩色泽有些脱落。关于这句话的解释:“五桂”,旧称进士登第为折桂,五桂,是对亲族五人相继登科的美称;“芳”,比喻美名、美德、美声,也比喻子孙显贵发达。明代程登吉《幼学琼林》第二卷:“父母俱存,谓之椿萱并茂;子孙发达,谓之兰桂腾芳。”清代程允升《幼学故事琼林·祖孙父子》:“子孙发达,谓之兰桂腾芳。”综上可知,“五桂腾芳”一是比喻子孙兴旺,二是比喻子孙相继登科。“戊午年夏月”指的是1918年的夏天。“庆云斋写”即马庆云作之意。在帽筒墨彩字迹落款处,手绘一枚红色小印章,印文似“马”字。

马庆云是清末民初的浅绛彩画法名家,在光绪后期、宣统、民国初期,他都“榜上有名”,比较活跃,他的作品写意与写实相结合,通过色彩的浓淡变化,层次分明、恰到好处地表现出了画面的内容。

近年来,马庆云的作品多次出现在中国嘉德、中国保利等举办的大型拍卖会上,备受藏家们喜爱与追捧。

达,谓之兰桂腾芳。”清代程允升《幼学故事琼林·祖孙父子》:“子孙发达,谓之兰桂腾芳。”综上可知,“五桂腾芳”一是比喻子孙兴旺,二是比喻子孙相继登科。“戊午年夏月”指的是1918年的夏天。“庆云斋写”即马庆云作之意。在帽筒墨彩字迹落款处,手绘一枚红色小印章,印文似“马”字。

近年来,马庆云的作品多次出现在中国嘉德、中国保利等举办的大型拍卖会上,备受藏家们喜爱与追捧。

图3