

西汉晚期连弧纹昭明镜

■河南邓州 许满贵

这枚西汉晚期连弧纹黑漆古昭明青铜镜(见图),圆形,素缘,乳钉圆钮座,黑漆古色;直径9厘米,厚0.2厘米,钮高1厘米,重85克;座外一周凸弧纹圈及一周内向八连弧纹带,连弧间饰星、月纹。其外两周短直线纹之间铸15字铭文:“内而清而而昭而日光而月而象出。”辨识此镜,美中不足的是两周弧纹带因磕碰使短直线剥蚀,铭文“月而”之间有伤线和黏修补痕,然仍大伤大雅之美。先稽孔祥星、刘一曼编《中国铜镜图典·汉·连弧铭带镜》12枚,检索李郢强发表在《华夏收藏·中国古代铜镜铭文一览表》,收录两汉墓葬发掘简报出土铜镜270枚,其中昭明(日光)(连弧)镜55枚,其中连弧镜18枚(西汉昭明、日光镜6枚)。

以汉代为代表昭明镜,直径大都在8—12厘米之间,圆钮,钮座可区分为圆座、连珠纹座、四叶纹座、乳钉圆钮座四种,以前两种为多见。根据内区纹饰的不同,又把它分成连弧纹昭明镜、圆带昭明镜两种。连弧纹又有八弧、十二弧之分,其中十二弧昭明镜比较少见。外区是铭纹带,昭明镜就是以铭文第一句有“昭明”二字而命名,镜缘多为宽素缘。但完整铭文的昭明镜并不多见,大多数是第一句省“质”字,第二句省“辉”“兮”二字,从第



三句开始省得更多,形成“心忽不泄”,甚至减句。北宋沈括《梦溪笔谈》卷十九《器用》载:“世有透光鉴,鉴背有铭文,凡20字,字极古,莫能读。以鉴承日光,则背文及20字,皆透在屋壁上,了了分明。”沈括记载的是西汉中后期方字昭明连弧镜中的一种。最完整的昭明连弧铭文为25字:“内清质以昭明,光辉象夫今日月;心忽扬而愿忠,然雍塞而不泄”;而象征“天圆地方,天地人合一”的则是17字铭文:“内而日清而而而昭而明而光先日而月而”。

这枚连弧纹昭明镜,为15字铭文不完整连弧纹昭明镜,而河南禹州出土的一枚日光连弧铭带镜仅8字铭文“见日之光,天下大明”,故而专家定名

“日光”镜。昭明、日光镜,其寓意有三:一为镜子材质好,照面犹如日月一般明亮,镜清如池中水,镜美如水中花;二比喻太阳、月亮的光辉;三诉说照镜人鉴容时的感受、愿望。

分析汉镜中的铭文省字缺字,甚至省句现象屡见不鲜。大概是工匠用镜人知其含义,故省略不用,则无伤大雅。有的昭明镜在字与字之间,大都加“而”字或加の、◇符号,这可能是弥补铭文带镜布字不足的缘故,然无实际文字含义。这枚连弧纹昭明镜重“而”字铭6个,重“而”字乃做间隔字,应为虚词。假若删除“而”字,读此镜铭“内清以昭,日光月象,出”,顿有失韵律节奏感!由此可见,重“而”字其作用一是为

铜镜铭文装饰;二是为加强其原始设计思想,作转换和顿悟的提示;三是字与字之间夹重

“而”字,使整个铭文呈现一种固有的韵律美。依此赏析昭明、日光镜省字、减句,大多是因工匠任意取舍的缘故;而铭文中的通假字、省笔画及边旁字、讹字,在昭明、日光镜上屡见不鲜。说明汉文化对当时文人作镜铭并无严格要求和完整性的统一,进而彰显自由之浪漫,随意之放荡,或许这是汉文化大气洒脱的象征吧!为此镜汉仪篆书繁生成铭文效果字体。

这枚连弧纹昭明镜铭文,字体为西汉晚期篆、隶转折期,其字体方折、规整,略呈扁形,每字首尾落笔加重,略呈楔形,与汉代铜印文缪篆体如出一辙,为西汉晚期篆隶变体字特征,充分显现两千多年前中华民族深邃的智慧和文明。

汉代铜镜铭文彰显古人聪明才智



图1



图2

■江苏 尹钊 王旋 金光

通过长期的兼并、统一战争,秦灭六国,我国进入了秦汉封建大一统时期。汉朝大部分时间国力雄厚、经济繁荣,手工业获得很大的发展,特别是丰满奇异的铜镜,主体纹饰内容广泛,气势雄伟,情感强烈,天上人间、神人世界、奇禽异兽五彩缤纷,被人们誉为“珍稀的古代工艺品”。今择选一组三枚汉代铜镜佳品,以期更直观地感受到汉镜之美。

图1所示是一枚东汉早期“位至三公”铜镜,直径12厘米,圆形,圆钮,圆钮座。以钮的轴线为界,两条竖线将镜背分为左右中三部分。中间钮上下各两字,上为“位至”,下为“三公”,左右各一条互为倒置对称

的夔龙纹,张嘴吐舌露齿,对峙相望。书法风格似乎是受到了汉代碑阁体的影响,方正的篆书体,整体扁方,布局匀称,线条平直,富有庙堂的庄严之气。

图2所示是一枚东汉中期晚期变形四叶对凤纹铜镜。此镜直径为14厘米,圆形、圆钮、圆钮座,内向十六连弧纹圈带,菱纹缘。座外围以平雕剔地宝珠形四叶纹,四叶间为图案化的对凤纹。四叶内角各一篆书文,合为“君位公卿”。图案化的八凤纹立冠垂尾,相互抵接,图案奇特,制作精美。

图3是一枚东汉早期尚方七乳四神镜,直径18厘米,圆形,圆钮,圆钮座。外围九乳间以云气及汉书“长宜子孙”铭。两道粗弦及短弦纹之间有铭文“尚方作镜真大好,上有仙人不

知老,渴饮玉泉”。中区主纹为七乳,其间配青龙、白虎、玄武、朱雀、羽人、蛤蟆等,虎跃龙腾,凤舞龟行,奇禽飞翔,异兽奔驰,生态盎然。翻译铭文含义:“尚方作镜真大好”,而“上有仙人不知老,渴饮玉泉”一句,反映了当时道教的思想,即如此修行便可成仙成道。

在这三面铜镜铭文中的“三公”“公卿”“尚方”,是汉代的三个官职,而“位至三公”“君位公卿”等铭文语句,无疑成为最好的广告语,充分彰显出古人在商品营销中的聪明才智。汉代铜镜以其精美的造型、精湛的技艺,真实地反映了汉代青铜的发展史,折射出了古代能工巧匠艺术创作的独到用心,体现了当时铜镜制作工艺的水平,同时对汉代的社史、典章制度、民风民俗等方面的研究也有着重要意义。



图3

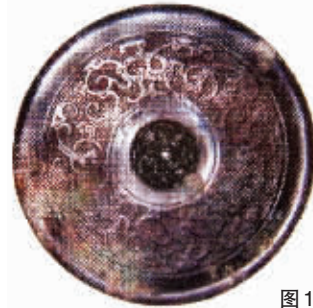


图1



图2



图3



图4

小议战国铜镜镂空钮

■陕西安康 刘勇先

最近因查找资料,翻阅由一位收藏家编著的古玩收藏鉴定类书籍,在其中一页有如下描述:古玩收藏者Andy向作者请鉴一面铜镜(图1),直径16厘米,重500克。作者答复:“战国蟠螭纹镜,但钮离奇,为臆造无疑。此镜非贗品,就是后粘钮。”

可能是作者并没见过镂空钮的古铜镜之故,就认为Andy收藏的这面铜镜的钮“离奇”,就是“臆造”,或“后粘钮”。对此,笔者不敢苟同,并特意整理了一组相关文物资料,介绍如下:

图2所示是湖南省博物馆藏“三龙纹镂空钮镜”,亦断代为战国时期的铜镜,直径16.5厘米。1953年湖南长沙市子弹库施工时古墓出土。镂空钮,主纹为三龙纹,龙身如蔓枝,龙首有独角,张口露齿,地纹为细密云雷纹。图3所示为战国蟠龙纹镜,直径19.3厘米,重527克,现藏北京故宫博物院。柱形钮,圆形钮座中空,凸起于镜

背,有镂空花纹三组,主纹为三条相互盘结缠绕的螭龙,螭口怒张,吻上下各有一长牙,头上独角,一前足高举,团身。纹饰充满动感。地纹由圆形与三角形相间的雷纹组成。镜卷缘。图4所示为战国镂空钮蟠螭纹镜,直径18.8厘米,重474克,为2015年北京春拍拍品。

对比四件器物图片,可见其形制、纹饰十分雷同,只是叫法不同。图1叫蟠螭纹,围绕钮座外有3个花叶纹等距离分布,即以此分为3个区,每个区内一蟠螭纹;图2叫三龙纹,图3叫螭龙纹,图4叫蟠螭纹,这3面铜镜主纹都是围绕钮座外有3个花叶纹等距离分布,即以此分为3个区,每个区内一龙(螭)纹。它们的钮都是镂空的。

镂空钮在铜镜中极为少见,是春秋战国时期中国古代铜镜成熟和大发展的产物,也是铜镜铸造技术方面的一个重大突破。在美不胜收的战国铜镜中,它以其精湛的铸造技术和高超的嵌合工艺而为世人所重。